

WISAG Nachhaltigkeitsbericht 2023

Weil jeder Schritt zählt:  
**Gemeinsam für eine  
lebenswerte Zukunft**





# Über diesen Bericht

Der vorliegende Bericht ist der erste Nachhaltigkeitsbericht der WISAG Unternehmensgruppe. Der Bericht umfasst den Zeitraum vom 01.01. bis zum 31.12.2023. Er beschreibt die Strategie sowie die definierten Ziele und Maßnahmen der WISAG im Kontext von Nachhaltigkeit im Jahr 2023. Der Konsolidierungskreis dieses Berichts umfasst alle deutschen WISAG Gesellschaften, dazu zählen die WISAG Facility Service Holding SE, die WISAG Industrie Service Holding SE und die WISAG Aviation Service Holding SE, sowie alle deutschen Mehrheitsbeteiligungen, darunter die IC Immobilien Holding GmbH und die EICHLER GmbH. Die WISAG Service Holding Europa GmbH wird in diesem Bericht noch nicht näher betrachtet.

Nach dem Inkrafttreten der neuen EU-Richtlinie im Rahmen des EU Green Deal im Jahr 2023 sind wir als Unternehmen ab dem Berichtsjahr 2025 verpflichtet, unsere Nachhaltigkeitsberichterstattung an der Corporate Sustainability Reporting Directive (CSRD) auszurichten. In Vorbereitung darauf informieren wir bereits in diesem Bericht über unsere Nachhaltigkeitsziele und -aktivitäten im Jahr 2023 – gegliedert in die drei Bereiche Umwelt, Soziales und Governance – und geben zusätzlich Ausblicke auf Maßnahmen, Aktivitäten und ausgewählte Ereignisse des Jahres 2024. Dabei orientieren wir uns an den Datenpunkten der ESRS (European Sustainability Reporting Standards) und berücksichtigen bereits vorliegende Kennzahlen für den Berichtszeitraum.

Dieser Nachhaltigkeitsbericht wurde im Dezember 2024 in digitaler Form auf der WISAG Website veröffentlicht und steht in deutscher und englischer Sprache zum Download zur Verfügung. Im Falle von Abweichungen zwischen den beiden Sprachversionen ist die deutsche Fassung maßgeblich. Eine externe Überprüfung der Angaben fand nicht statt.

## Ihr Ansprechpartner für Fragen zum Thema Nachhaltigkeit:



**Jens Schmidt**  
Leiter Nachhaltigkeit  
jens.schmidt@wisag.de

# Inhalt

## 1 / Allgemeines

Vorwort 4  
Zukunft entsteht durch Dialog:  
Im Gespräch mit der nächsten Generation 5

## 2 / Unternehmen und Nachhaltigkeit

Unternehmen und Nachhaltigkeit 9  
Die WISAG in Zahlen 9  
Unternehmensprofil und -struktur 11  
Unser Fahrplan für die Zukunft: die Vision 2030 15  
Nachhaltigkeitsstrategie und -management 18

## 3 / Umwelt und Zukunft

Umwelt und Zukunft 23  
Klimastrategie und Maßnahmen 23  
Die WISAG als Stromproduzent 27  
Elektrifizierung unseres Fuhrparks 31  
Nachhaltige Dienstleistungen im Bereich Umwelt 34

## 4 / Gemeinschaft und Sicherheit

Gemeinschaft und Sicherheit 41  
Die WISAG als attraktiver Arbeitgeber 41  
Soziales Engagement 51  
Nachhaltige Dienstleistungen im Bereich Soziales 56

## 5 / Werte und Beziehungen

Werte und Beziehungen 58  
Verantwortungsvolle Unternehmensführung 58  
Nachhaltige Beschaffung 63  
IT-Sicherheit 65  
Glossar 67

# Vorwort

## Liebe Leserinnen und Leser,

als António Guterres in diesem Jahr auf dem 29. Weltklimagipfel in Baku eindringlich auf den „Final Countdown“ verwiesen hat, in dem wir uns alle im Kampf gegen die Klimakrise befinden, hörte die Weltöffentlichkeit aufmerksam zu. Das Jahr 2024 bezeichnete er als „Lehrstück für Klimazerstörung“ und attestierte den Ländern der Welt viel zu wenig Einsatz im gemeinsamen Kampf für unser Klima.

Diese mahnenden Worte sollten wir uns alle ins Gedächtnis rufen und uns gleichzeitig die Frage stellen, welchen Beitrag jeder und jede Einzelne von uns bei dieser anspruchsvollen Gemeinschaftsaufgabe leisten kann. Denn nichts weniger als das ist es: Eine Herausforderung, die wir nur mit vereinten Kräften erfolgreich anpacken und zu messbaren Ergebnissen führen können.

Wir als WISAG haben uns hierbei schon vor Jahren auf den Weg gemacht und das Thema Nachhaltigkeit darüber hinaus als erste Säule unserer Vision 2030 definiert, weil sie die Investition in unsere Zukunft darstellt. Was uns hierbei antreibt, ist

unser „warum“: die künftigen Generationen mit unseren Kindern und Enkelkindern, denen wir eine lebenswerte Zukunft auf unserer Erde ermöglichen wollen. Weil wir es ihnen schuldig sind. Zukunftsgerechtigkeit nennen wir das bei der WISAG.

Deshalb treiben wir Nachhaltigkeit bei der WISAG konsequent voran,

entwickeln Strategien zur langfristigen Vermeidung von Treibhausgasemissionen, arbeiten stetig an guten und attraktiven Arbeitsbedingungen und unterstützen unsere Kunden dabei, selbst nachhaltiger zu werden.

In dem nun vorliegenden ersten Nachhaltigkeitsbericht der WISAG stellen wir diese Bemühungen im Detail dar.



Unsere Ziele sind ambitioniert und sie stellen uns heute und in Zukunft vor neue Herausforderungen. Deshalb ist es wichtig, diesen Weg Schritt für Schritt zu gehen und die Dinge anzupacken, im Großen und im Kleinen, denn jeder kleinste Beitrag kann einen Unterschied machen.

Ich lade Sie alle herzlich dazu ein, Teil dieser Bewegung zu werden und wünsche Ihnen eine spannende Lektüre!

Mit herzlichen Grüßen  
Ihr

**Michael C. Wisser**  
Vorstand der WISAG  
Unternehmensgruppe



# Zukunft entsteht durch Dialog



# Im Gespräch mit der nächsten Generation

Unsere Nachhaltigkeitsstrategie verfolgt ein übergeordnetes Ziel: das Schaffen einer lebenswerten Zukunft für heutige und kommende Generationen. Doch anstatt nur über die Zukunft von Kindern, Jugendlichen und jungen Erwachsenen zu sprechen, wollen wir mit den Menschen ins Gespräch kommen, um deren Zukunft es geht – und uns dabei bewusst auch kritischen Themen widmen. Aus diesem Grund hat Michael C. Wisser, Vorstand

der WISAG Unternehmensgruppe, sieben Kinder und Stipendiaten der KiWIS Stiftung ganz unterschiedlichen Alters in unsere Zentrale in Frankfurt am Main eingeladen, um mit ihnen über das Thema Nachhaltigkeit bei der WISAG zu sprechen. Ganz offen, ohne Tabus und vor allem auf Augenhöhe. Einen Ausschnitt aus dem Gespräch möchten wir im Rahmen unseres ersten Nachhaltigkeitsberichts gerne mit Ihnen teilen.



**Tiana, 11 Jahre:** Sind die KiWIS nachhaltig und wie sind Sie auf die Idee gekommen, die KiWIS Stiftung zu gründen?

**Michael C. Wisser:** Nachhaltiger, als sich mit dem Nachwuchs und deren Chancen fürs Leben zu beschäftigen, wie wir es bei den KiWIS tun, geht es doch eigentlich gar nicht, oder wie seht ihr das? Gegründet haben wir unsere KiWIS Stiftung anlässlich des 50. Geburtstags der WISAG im Jahr 2015. Mein Vater und ich haben lange überlegt, ob wir ein großes Fest feiern und dafür viel Geld ausgeben, oder ob wir das Geld nicht viel sinnvoller in ein nachhaltiges Projekt investieren könnten. Da ist uns dann die Idee gekommen, dass wir gerne etwas für Kinder und die Verbesserung ihrer Bildungschancen tun würden – so sind die KiWIS entstanden.

**Philipp, 25 Jahre:** Was macht die WISAG, um auch in Zukunft ein attraktiver Arbeitgeber zu sein, vor allem für junge Menschen wie uns?

**Michael C. Wisser:** Wir haben verstanden, dass Flexibilität ein wesentlicher Faktor ist – sowohl für unsere Mitarbeitenden als auch für Bewerbende. Damit einher geht ein steigender Anspruch an Individualität, das meint ganz unterschiedliche Lebenssituationen, die wir als WISAG ernst nehmen und je nach Tätigkeitsbereich ermöglichen wollen. Ob für Eltern, für Menschen, die Angehörige pflegen, die ein Sabbatical nehmen

oder in Teilzeit tätig sein wollen, weil es ihre Lebensumstände erfordern – wir wollen als WISAG offen sein für neue Jobmodelle, damit wir den Menschen, die die WISAG voranbringen und sie bereichern, eine berufliche Heimat bieten können. Dazu zählt auch das Thema mobiles Arbeiten, das aus Nachhaltigkeitsaspekten natürlich spannend ist. Gleichzeitig halte ich es nach wie vor für ganz wesentlich, dass wir auch bei der Arbeit zusammenkommen und Themen zum Beispiel bei einem Kaffee persönlich miteinander sprechen. Auch unser klares Bekenntnis zu Vielfalt sehen wir bei der WISAG als einen Vorteil.







**Janina, 23 Jahre: Was verstehen Sie unter nachhaltiger Unternehmensführung?**

**Michael C. Wisser:** Allen voran, dass wir nicht kurzfristig planen und handeln, sondern langfristig – im Sinne unserer Beschäftigten und im Sinne unserer Kunden. Nicht der kurzfristige Profit steht für uns im Fokus. Denn was bringt mir heute der größtmögliche Gewinn, wenn er mir Potenziale in der Zukunft verspielt? Seit Gründung der WISAG ist nachhaltiges Wachstum unser oberstes Credo. Außerdem beschäftigen wir uns heute schon mit den folgenden Fragen: Welche Führungskräfte mit welchen Kompetenzen und Mindsets brauchen wir für die Herausforderungen der Zukunft? Wie kann ich sie ausbilden, aber auch auf dem Arbeitsmarkt finden? Und ganz entscheidend: Wie kann ich sie für die WISAG und unsere vielseitigen Aufgabenfelder begeistern?

**Fabio, 13 Jahre: Wie schwierig ist es, Nachhaltigkeit in einem so großen Unternehmen wie der WISAG umzusetzen?**

**Michael C. Wisser:** Da bin ich ganz ehrlich: Man gewinnt nicht immer den Beliebtheitspreis, indem man weitreichende Entscheidungen trifft, wie wir es zum Beispiel mit der Elektrifizierung unseres Fuhrparks gemacht haben. Und vor allem dort, wo individuelle Verhaltensänderungen erforderlich sind, die man aus der Ferne nicht unbedingt ‚kontrollieren‘ kann, ist es manchmal wirklich schwer. Denn auch wir stellen fest, dass der Mensch ein Gewohnheitstier ist. Dennoch haben wir gute Erfahrungen damit gemacht, manche Dinge einfach vorzuleben, um zu zeigen, dass Veränderungen doch nicht immer ganz so schwer sind wie anfänglich gedacht.

**Angelo, 11 Jahre: Wie kann die WISAG andere Unternehmen dazu motivieren, nachhaltiger zu werden?**

**Michael C. Wisser:** Auch hier glaube ich, am allerbesten dadurch, dass wir als Unternehmen zeigen, dass es gar nicht weh tut. Dass es eben nicht schlimm ist. Dass es funktioniert. Dass man erfolgreich

sein kann. Vielleicht an der einen oder anderen Stelle sogar noch erfolgreicher. Ich glaube, damit können wir für andere einen zusätzlichen Beitrag leisten, die sich dann im Zweifel sagen: Wenn die WISAG das hinbekommt, dann schaffen wir das auch.

**Noel, 10 Jahre: Wie geht die WISAG damit um, wenn Nachhaltigkeit mal teurer ist?**

**Michael C. Wisser:** Auch hier will ich ehrlich sein: Wir würden uns glaube ich alle wünschen, dass es uns egal ist, wenn die nachhaltigere Option teurer ist. Doch das ist es nicht. Warum? Weil Rom eben auch nicht an einem Tag erbaut



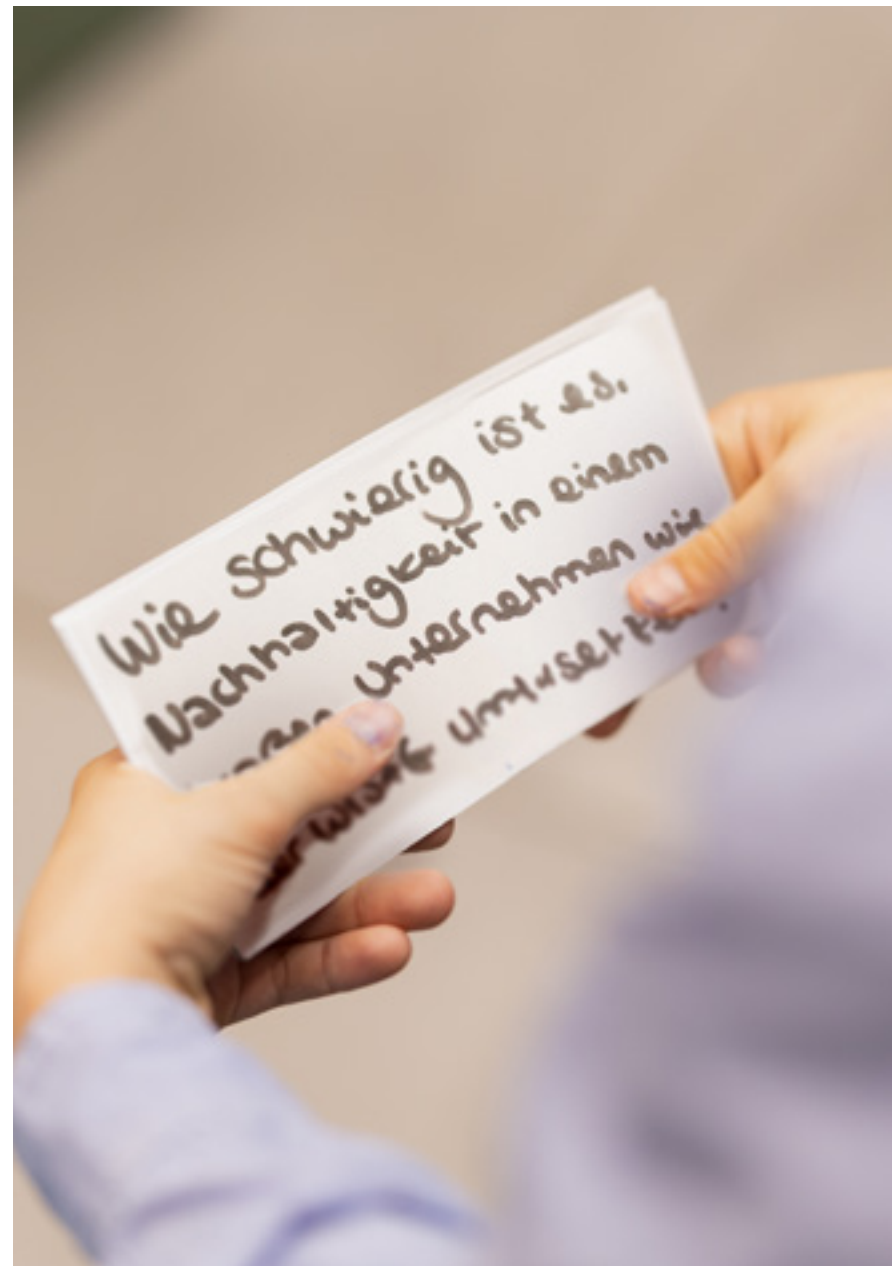
worden ist. Wir machen zwar schon eine ganze Menge, wir investieren in E-Autos, Ladesäulen und langlebige Produkte wie Berufskleidung, aber alles auf einmal geht dann eben doch nicht. Wir sind hier aber schon auf einem guten Weg und schauen, dass wir das in Zukunft weiter gut hinbekommen und verstärkt auf Nachhaltigkeit achten, aber es ist ein Prozess.

**Ferdinand, 12 Jahre: Welches Nachhaltigkeitsprojekt macht Sie besonders stolz?**

**Michael C. Wisser:** Ich glaube, da gibt es nicht das ‚eine‘ Projekt. Wichtig ist, zu verstehen, dass Nachhaltigkeit nicht das eine große Thema oder Projekt ist, das du abarbeitest und dann erledigt hast – es ist eine permanente und konsequente Aufgabe und es sind die kleinen Schritte, die in Summe den Unterschied



machen. Unsere drei Windräder finde ich schon ziemlich gut, weil das etwas ist, was nicht so viele andere Unternehmen machen und sich trauen. Als wir mit dem Projekt begonnen haben, haben wir noch gar nicht so genau gewusst, worauf wir uns da wirklich einlassen – trotzdem haben wir uns dazu entschieden, dass wir das jetzt einfach machen. Auf dem Weg dorthin haben wir viele Erfahrungen



gesammelt und einige Hürden genommen. Unser Mut hat sich ausgezahlt. Und auf unsere KiWIS Stiftung bin ich persönlich natürlich sehr stolz!

**Michael C. Wisser: Zum Abschluss habe ich noch eine Frage an euch: Was würdet ihr euch in Zukunft von Unternehmen – nicht nur von der WISAG – wünschen?**

**Gruppe:** Wir würden uns freuen, wenn mehr Unternehmen etwas für Kinder und junge Menschen machen würden, ähnlich wie die WISAG es mit der KiWIS Stiftung bereits tut. Im Bereich Umwelt sollten Unternehmen unserer Meinung nach mehr E-Autos nutzen und im sozialen Bereich zum Beispiel flexible Arbeitszeitmodelle für verschiedene Generationen sowie gutes, gesundheitsförderndes Essen für ihre Mitarbeitenden anbieten. Außerdem finden wir es wichtig, dass Unternehmen verstärkt Eigeninitiative zeigen und nicht auf die Politik warten, sondern die Dinge selbst anpacken und als Vorbild vorausgehen, um andere Unternehmen ebenfalls zu mehr Nachhaltigkeit zu motivieren.



**Michael C. Wisser:** Danke für den offenen Austausch! Da war das ein oder andere Unerwartete dabei. Vor allem aber hat es mich gefreut, mit euch über die Themen zu sprechen, die euch wichtig sind. Ich würde mich freuen, wenn wir zu diesen und weiteren Nachhaltigkeitsthemen im Gespräch bleiben – das hat mir wirklich Spaß gemacht!





## 2 / Unternehmen und Nachhaltigkeit

### Die WISAG in Zahlen

Über

# 50.000 Mitarbeitende

sind das Herzstück unseres Familienunternehmens. Mit ihrem umfassenden Wissen und individuellen Fähigkeiten machen sie das Unmögliche für unsere Kunden möglich.



Rund

# 140 Nationen

arbeiten bei der WISAG unter einem Dach. Wir sind stolz darauf, dass Diversität ein fester Bestandteil unserer Unternehmenskultur ist – nicht ohne Grund heißt einer unserer Werte bunt.



# 2,9 Mrd. €

konnten wir im Geschäftsjahr 2023 in Deutschland erwirtschaften. Somit stieg unser Umsatz im Inland im Vergleich zum Vorjahr um über 16 Prozent an.



# 250 Standorte

gehören zu unserem Unternehmensnetzwerk in Deutschland. So finden unsere Kunden immer einen Ansprechpartner ganz in der Nähe.

Über

# 30.000 Unternehmen

betreuen wir als Full-Service-Anbieter mit maßgeschneiderten Produkten, Dienstleistungen und Lösungen.

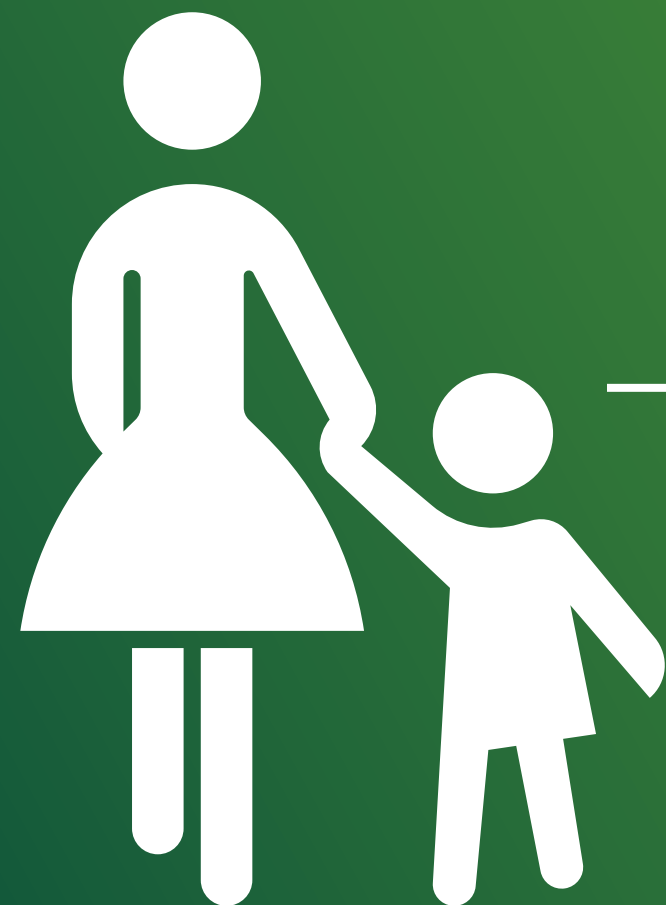




31.897 €



kamen 2023 als Spendensumme für unsere KiWIS Stiftung im Zuge des KiWIS Cent zusammen. Mitarbeitende können dabei die Cent-Beiträge ihres monatlichen Lohns spenden. Die WISAG verdoppelt diesen Beitrag einmal jährlich.



Über 600

ukrainische Frauen und Kinder fanden ab März 2022 für ein Jahr einen sicheren Zufluchtsort in einem von uns eigens angemieteten Hotel, dem WISAG Haus.



8.915 Fahrzeuge

umfasst unser Fuhrpark. Um unsere direkten Emissionen zu verringern, stellen wir unsere Flotte bis 2030 schrittweise auf Elektromobilität um.

120

eigene E-Ladesäulen

wurden bis Ende 2023 an unseren Niederlassungen in Deutschland installiert. Bis Ende 2024 wird sich die Zahl auf rund 400 an 40 Standorten erhöhen.



3 Windenergieanlagen

nahm die WISAG im Jahr 2023 in Betrieb. Damit können wir bis zu 31 Gigawattstunden (GWh) Ökostrom pro Jahr erzeugen.





## Unternehmensprofil und -struktur

Die WISAG ist heute eines der deutschlandweit führenden Multi-Dienstleistungsunternehmen mit mehr als 50.000 Mitarbeitenden. Sie bietet passgenaue und branchenspezifische Lösungen in den Bereichen Facility Service, Industrie Service und Aviation Service an – alles aus einer Hand. Unsere Dienstleistungen sorgen dabei in vielen Bereichen des täglichen Lebens für reibungslose Abläufe – und das branchenübergreifend: von der Be- und Entladung von Flugzeugen über Frachtdienste bis zum Passagiertransfer, von der Gebäudereinigung bis zum Energiemanagement oder von der Produktionsunterstützung bis zur Industriereinigung.

Der Erfolg des Unternehmens gründet sich dabei auf einer starken Gemeinschaft, die den Menschen in den Mittelpunkt stellt. Den Weg vom Ein-Mann-Unternehmen zu einer europaweit agierenden Unternehmensgruppe haben wir gemeinsam mit unseren Mitarbeitenden zurückgelegt. Ein Weg, auf dem wir unsere Identität als Familienunternehmen bewahrt und stetig weiterentwickelt haben.

Seit der Gründung im Jahr 1965 zeichnet sich die WISAG durch umfassende und fundierte Marktkenntnisse aus, die maßgeschneiderte Lösungen für unsere Kunden ermöglichen. Auf dieser Grundlage entstehen langfristige Beziehungen und Partnerschaften, auf die wir stolz sind. Die WISAG ist in der Lage, ihre Angebote und Produkte dynamisch an sich verändernde Kundenbedürfnisse und Rahmenbedingungen anzupassen. So beherrschen wir eine Vielzahl an infrastrukturellen und technischen Dienstleistungen rund um Immobilien, sind verlässlicher Partner der Industrie und Spezialist für Flughafendienstleistungen (vgl. auch die Übersicht unserer Geschäftsbereiche [Seite 13](#)).

„Ein Familienunternehmen wie die WISAG steht für starke Kontinuität, langen Atem bei der Umsetzung definierter Strategien, täglich gelebte Werte sowie große Nähe zu Kunden, Mitarbeitenden und Lieferanten.

Wie in einer Familie bilden Vertrauen und Zusammenhalt das Fundament, auf dem miteinander gearbeitet, Konflikte bewältigt und Erfolge gefeiert werden können. Unser Konzept der Führungskräfteentwicklung aus den eigenen Reihen trägt die von unserem Gründer Claus Wisser vorgelebte Unternehmenskultur systematisch und nachhaltig in die Zukunft.

Als großer Dienstleister müssen wir sowohl zentral als auch dezentral agieren – das geht nur, wenn Freiräume bestehen, die unsere Mitarbeitenden beherzt nutzen können.“



**Martin Riebschläger**  
Geschäftsführender Direktor,  
WISAG Facility Service Holding SE



Dieser Erfolg ist ohne den Einsatz und das Anpacken jedes einzelnen Mitarbeitenden nicht denkbar. Daher gilt es, alle Menschen, die daran mitwirken, zu begeistern, mitzunehmen und zu motivieren. Dafür haben wir bei der WISAG unsere drei Unternehmenswerte Wertschätzung, Einsatz und bunt entwickelt, die unsere Zusammenarbeit prägen (vgl. auch [Seite 60](#)) und gleichzeitig unser täglicher Ansporn für ein starkes Miteinander sind – und das seit unserer Gründung.

Nicht nur die Nähe zu unseren Mitarbeitenden, sondern auch der persönliche Kontakt zu unseren Kunden ist für uns von zentraler Bedeutung. Daher setzt die WISAG in ihren vier Geschäftsbereichen und den zugehörigen Sparten bewusst auf dezentrale Strukturen (vgl. auch [Seite 13](#)). Diese Dezentralität ermöglicht es uns, individuell auf Bedürfnisse einzugehen und unseren Nutzen für Kunden und Mitarbeitende gleichermaßen erlebbar zu machen. Zudem fördern wir die Eigenverantwortung sowie Motivation in den einzelnen Geschäftsbereichen und bewahren uns trotz unserer Unternehmensgröße Flexibilität und Bodenständigkeit. Wir streben stets nach der besten Lösung – sowohl für unsere Kunden als auch für unsere Mitarbeitenden.

In der AVECO Holding AG – der Konzernmutter der WISAG – sind unsere vier Geschäftsbereiche vereint, die jeweils durch Tochtergesellschaften vertreten werden. Die Führung der einzelnen Geschäftsbereiche entwickelt in enger Abstimmung mit dem Vorstand der AVECO Holding AG maßgeschneiderte Strategien, um eine erfolgreiche Geschäftsentwicklung zu gewährleisten. Dabei tragen die jeweiligen Führungsteams die Verantwortung für zentrale Funktionen innerhalb ihres Bereichs und steuern die Unternehmenssparten im Einklang mit den vom Vorstand der AVECO Holding AG festgelegten Richtlinien.

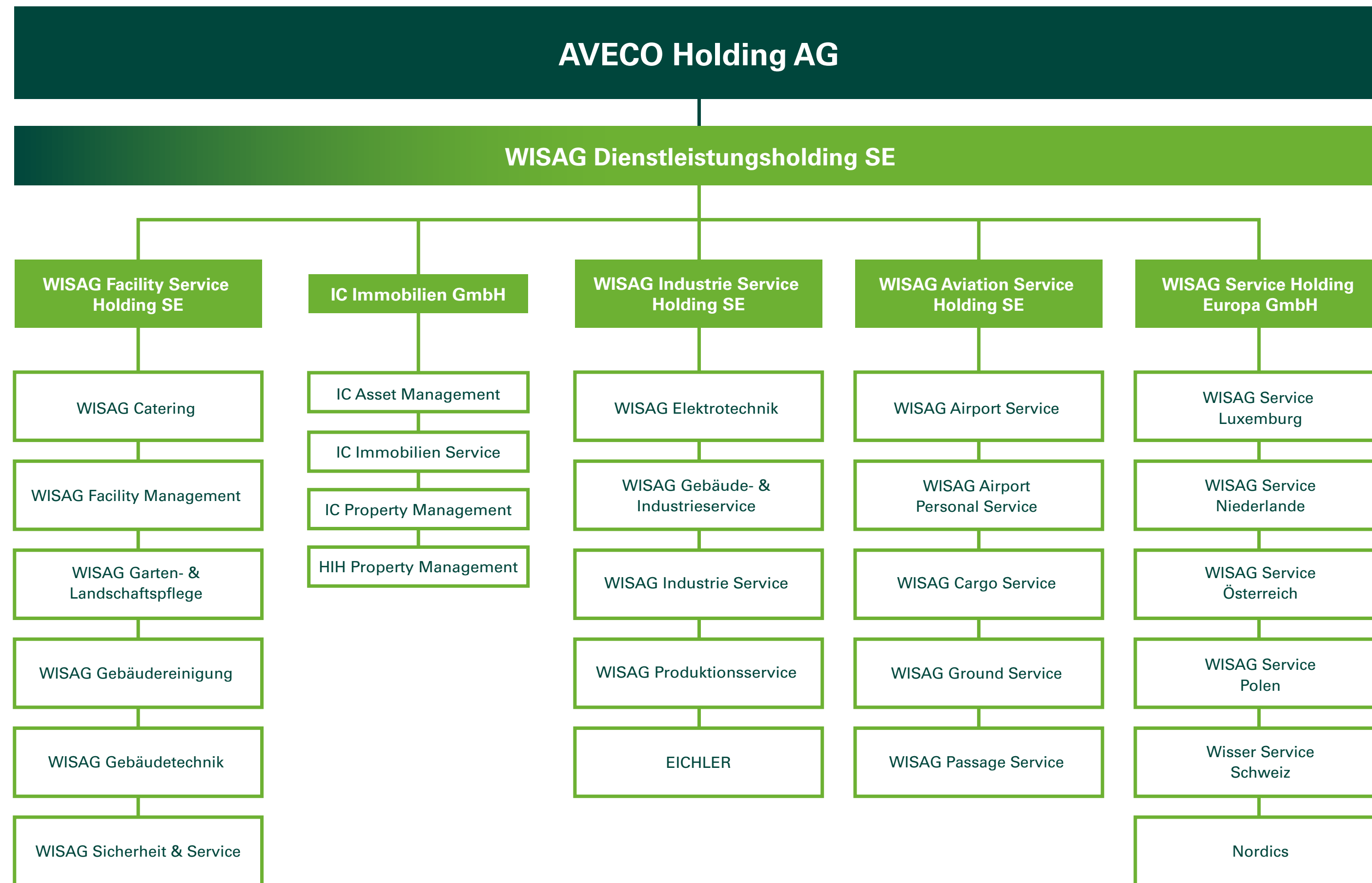
## Unser Führungsteam



Von Links nach rechts: Eckhart Morr , WISAG Service Holding Europa GmbH; Thomas Bruns, WISAG Service Holding Europa GmbH; Martin Riebschl ger, WISAG Facility Service Holding SE; Angela Stuhr, WISAG Aviation Service Holding SE; Michael C. Wisser, Vorstand der WISAG Unternehmensgruppe; Carmen Ruck, WISAG Aviation Service Holding SE; Philipp Daniels, WISAG Industrie Service Holding SE; Harald Heibel, WISAG Industrie Service Holding SE



## Unsere Geschäftsbereiche



## WISAG Facility Service Holding SE

Technische und infrastrukturelle Dienstleistungen für Immobilien sind unter dem Dach der WISAG Facility Service Holding SE – einem der führenden Facility-Service-Anbieter in Deutschland – gebündelt. Dazu zählen die Sparten Facility Management, Gebäudetechnik, Gebäudereinigung, Sicherheit & Service, Catering sowie Garten- und Landschaftspflege. Für unterschiedliche Kundensegmente bieten wir zudem spezielle Servicepakete an. So zum Beispiel für das Gesundheits- und Sozialwesen, für Handel und Logistik, für Hotels und für die Wohnungswirtschaft. Das breite Dienstleistungsportfolio der WISAG Facility Service umfasst auch zahlreiche Lösungen, die zu einem nachhaltigen Gebäudebetrieb beitragen: Von der digitalen Plattform für das Energiemanagement über umweltfreundliche Materialien und Prozesse in der Gebäudereinigung bis hin zu nachhaltig ausgerichteten Catering-Konzepten bieten wir maßgeschneiderte Dienstleistungen aus einer Hand an, die nicht nur das Lebens- und Arbeitsumfeld von Menschen positiv beeinflussen, sondern auch wertvolle Ressourcen schonen. Als verlässlicher Partner bringen wir zudem ökonomische und ökologische Aspekte miteinander in Einklang und unterstützen unsere Kunden dabei, ihre Immobilien Schritt für Schritt zukunftsfähig zu gestalten.

## WISAG Industrie Service Holding SE

Die WISAG Industrie Service Holding SE unterstützt industrielle Kunden mit einem vielfältigen Dienstleistungsportfolio bei der Übernahme von Sekundärprozessen rund um Produktion und Verwaltung. Das Leistungsspektrum umfasst die Bereiche Instandhaltung, technische Reinigung, industrielles Facility Management, Anlagenbau Elektrotechnik, Anlagenbau Gebäudetechnik, Produktionslogistik, Produktionsunterstützung sowie Industriemontage. Im Rahmen des Industrial Plant Management unterstützen wir unsere Kunden mit einer hohen Eigenleistungstiefe und setzen auf Synergien – so können sich unsere Kunden jederzeit auf ihr Kerngeschäft konzentrieren. Unser breites Angebot umfasst zudem verschiedene nachhaltige Dienstleistungen wie die Installation von Photovoltaikanlagen oder die Umsetzung von maßgeschneiderten



Ladelösungen zur Förderung der Elektromobilität. Zur WISAG Industrie Service zählt auch die EICHLER GmbH, das führende Elektronik-Service-Center mit dem Schwerpunkt Industrieelektronik in Deutschland. Unter dem Motto „Reparieren statt wegwerfen“ stehen wir unseren Kunden mit modernsten Analyse- und Reparatur-Tools bei der Reparatur und Hochrüstung von Antriebs- und Automatisierungstechnik zur Seite.

## WISAG Aviation Service Holding SE

Die WISAG Aviation Service Holding SE ist der größte private Full-Service-Partner für Flughafendienstleistungen in Deutschland. Das Portfolio umfasst neben Airport Service und Ground Service auch Passage Service, Cargo Service und Airport Personal Service. Die WISAG Aviation Service steht insbesondere für Flexibilität, hohe technische Kompetenz und ständige Innovationsführerschaft. Mit sorgfältig geschultem Personal unterstützen wir Airlines bei der Abfertigung ihrer Fluggeräte am Boden (Ground Handling) – vom Ticketing über den Check-in bis hin zum Boarding. Dabei garantieren wir mit unseren Services effiziente und reibungslose Abläufe: Die komplette Logistik und Ausführung der Bodenabfertigung liegen optimal aufeinander abgestimmt in einer Hand. Be- und Entladung von Flugzeugen, Push-back, Operations und Vorfeldtransport richten wir entsprechend den Anforderungen unserer Kunden zuverlässig aus. Zudem ist die WISAG Aviation Service ein wichtiger Impulsgeber für nachhaltige Abfertigungskonzepte: Die im Sommer 2021 gestartete Nachhaltigkeitsinitiative „Ready for Green“ verfolgt das Ziel, durch eine Umstellung auf elektrische Vorfeldgeräte eine vollständig CO<sub>2</sub>-neutrale Abfertigung zu erreichen.

## WISAG Service Holding Europa GmbH

Der vierte Geschäftsbereich, die WISAG Service Holding Europa GmbH, bündelt die gesamten Auslandsaktivitäten der WISAG und steuert die strategische Geschäftsentwicklung in den Märkten Österreich, Luxemburg, Schweiz, Niederlande, Polen sowie in Skandinavien. Übergreifendes Ziel der WISAG ist es – und als solches in der Säule Internationalisierung der Vision 2030 verankert –, das breite Dienstleistungsspektrum der WISAG im europäischen Ausland weiter und konsequent zu etablieren und der Unternehmensmarke im internationalen Kontext verstärkt ein Gesicht zu geben. Das Grundprinzip der WISAG besteht hierbei darin, ausgehend von einem skalierbaren Geschäftsmodell im Basisland mit eigenem Personal und nachhaltiger Unternehmensstrategie Dienstleistungen vor Ort für seine Kunden zu erbringen und damit dem kundenseitig wachsenden Wunsch nach Cross-Border-Aktivitäten nachzukommen. Mit der Kombination aus hoher Eigenleistung in allen relevanten Facility Management Services und mittelständischer Servicekultur verfügt die WISAG über eine stabile Basis, auf deren Grundlage sie ihr Auslandsgeschäft vorantreibt. Im vorliegenden Bericht wird die WISAG Service Holding Europa noch nicht näher betrachtet. Der Fokus liegt auf den nationalen Geschäftsentwicklungen sowie den Aktivitäten der WISAG Unternehmensgruppe.



## Unser Fahrplan für die Zukunft: die Vision 2030

Wohin wollen wir uns als Unternehmen entwickeln? Welche Themen sind uns besonders wichtig? Und wie wollen wir den Herausforderungen unserer Zeit heute und in Zukunft begegnen? Alle zehn Jahre\* formulieren wir bei der WISAG eine gemeinsame Unternehmensvision, die die strategischen Leitplanken unseres täglichen Handelns sowie unsere übergreifenden Ziele neu definiert.

Insbesondere im Hinblick auf unsere dezentralen Strukturen hilft uns ein gemeinsames Verständnis über unsere langfristigen Unternehmensziele dabei, das große Ganze im Blick zu behalten. Unsere Vision 2030 konzentriert sich dabei auf vier inhaltliche Säulen, die wir als wesentlich für die zukunftsfähige Ausrichtung der WISAG ansehen.

**Let's end the impossible!** Gemeinsam machen wir mit unserer Vision 2030 das Unmögliche möglich – für unsere Kunden und für uns selbst.

# 2030

### Nachhaltigkeit

Was andere für unmachbar halten, spornt uns an. Gemeinsam gestalten wir eine lebenswerte Zukunft für heutige und kommende Generationen.

### Wachstum

Damit stehen der WISAG große Veränderungen bevor. Wir werden gemeinsam Neues wagen, lernen und wachsen. So machen wir Unmögliches möglich.

### Digitalisierung

Wo andere bremsen, starten wir durch. Wir digitalisieren interne Prozesse und entwickeln datengetriebene Geschäftsmodelle.

### Internationalisierung

Wenn andere zögern, handeln wir. Wir exportieren unser Know-how und gewinnen Kunden im Ausland.

\*Bedingt durch die weltweite Coronapandemie und die damit einhergehenden Herausforderungen wurde die Vision 2030 nicht wie geplant im Jahr 2020, sondern außerplanmäßig im Juni 2022 verkündet.



## Nachhaltigkeit als Investition in die Zukunft

Als wesentliche Säule unserer Vision 2030 treiben wir Nachhaltigkeit bei der WISAG aktiv voran und leisten damit einen Beitrag für eine lebenswerte Zukunft für heutige und kommende Generationen. Unsere Ziele und Maßnahmen im Bereich Nachhaltigkeit werden durch ein unternehmensweites CO<sub>2</sub>-Accounting messbar gemacht und kontinuierlich weiterentwickelt. Übergeordnetes Ziel ist es, den ökologischen Fußabdruck der WISAG kontinuierlich zu verbessern und unsere Kunden auf ihrem Weg hin zu mehr Nachhaltigkeit aktiv und vorausschauend zu unterstützen. Darüber hinaus kommunizieren wir unsere Entwicklungen transparent und glaubwürdig, unter anderem im Rahmen unseres Nachhaltigkeitsberichts.

## Wir treiben Digitalisierung aktiv voran

Wir sind uns der Herausforderungen und der enormen Geschwindigkeit der Veränderungen bewusst, die durch Digitalisierung ausgelöst werden – und nehmen diese aktiv an. Wir sehen die Chancen, die uns neue datengetriebene, digitalisierte Geschäftsmodelle bieten und verstehen, dass Daten die neue Währung der digitalisierten Welt sind. Diese Potenziale machen wir über smarte User Interfaces für uns und unsere Kunden nutzbar. Dazu zählt auch, dass wir unsere Ideen, auch im Hinblick auf die Digitalisierung interner Prozesse, aktiv einbringen. Denn das ist essenziell, wenn wir wachsen wollen – national wie international.

## Internationalisierung als wirksamen Faktor für gesundes Wachstum

Die Weichen dafür sind bereits gestellt: Die WISAG bietet Facility Services – auch über Partnerunternehmen – in insgesamt 41 europäischen Ländern an. Damit erfüllen wir den Wunsch unserer international agierenden Kunden nach einer länderübergreifenden Betreuung in Europa. Gleichzeitig exportieren wir vorhandenes Branchen- und Segment-Know-how ins Ausland und positionieren die WISAG als starken Dienstleistungspartner mit einem breiten Angebotsportfolio.

## Wachstum als Voraussetzung für nachhaltigen Erfolg

Ohne Wachstum lassen sich diese Vorhaben nicht realisieren. Daher löst unsere Vision 2030 das größte Investitionsvolumen in der Geschichte der WISAG aus: Bis zum Jahr 2030 werden wir insgesamt mehr als 450 Millionen Euro in die Umsetzung der vier Visionsthemen investieren. Um dies zu stemmen, ist es unser Ziel, im Jahr 2030 einen Umsatz von fünf Milliarden Euro zu erwirtschaften.

Die Vision 2030 ist also eine Zukunftsperspektive für alle: Für Mitarbeitende, die sich in einem sicheren Umfeld weiterentwickeln können und deren persönlicher Anteil am Erreichen unserer Unternehmensziele wertgeschätzt wird. Und für Unternehmen in ganz Europa, die wir als Kunden mit unseren Dienstleistungen tagtäglich unterstützen.



## Digitalisierungsprojekt LUCIE treibt Transformation voran

Um die Digitalisierung innerhalb der WISAG zu beschleunigen, entwickeln wir eine unternehmensinterne Datendrehscheibe – LUCIE (Lightweighted User Centric Interface Experience). Ziel dieses Digitalisierungsprojekts sind lückenlose digitale Prozesse für die operativen Tätigkeiten in den Geschäftsbereichen Facility und Industrie. Die Plattform soll einen reibungslosen Informationsfluss gewährleisten und die nahtlose Integration verschiedener Technologien in unser Dienstleistungsportfolio unterstützen. Der Arbeitsalltag wird so vereinfacht und bestehende Prozesse können effizienter gestaltet werden. Als Teil der digitalen Transformation ist das Projekt langfristig angelegt. LUCIE hat den Anspruch, die Marktstellung der WISAG im Bereich Digitalisierung zu stärken. Denn Prozesseffizienz bedeutet Wirtschaftlichkeit – von der auch unsere Kunden profitieren.



„Mit LUCIE gestalten wir die digitale Zukunft der WISAG, indem wir operative Prozesse optimieren, Ressourcen schonen und einen reibungslosen Informationsfluss schaffen – so gelingt uns eine nachhaltige und effiziente Transformation.“

**Amelie Heller**  
Managerin Digitale Transformation & Innovation,  
WISAG Facility Service Holding SE

Die Themen Nachhaltigkeit und Digitalisierung sind bei der WISAG eng verzahnt. So trägt LUCIE beispielsweise neben der Vermeidung ineffizienter Doppelarbeiten auch zur Schonung von personellen und ökologischen Ressourcen bei. Durch die spartenübergreifende Bewirtschaftung der Daten können Leistungen und Prozesse optimiert, Papier eingespart sowie Fahrten unserer Mitarbeitenden vermieden werden.



## Digital meets ESG: Das WISAG Nachhaltigkeitsradar

Den Zusammenhang zwischen Digitalisierung und Nachhaltigkeit in der Immobilienbranche untersuchte das zwölfte [WISAG Nachhaltigkeitsradar](#) unter dem Motto „Digital meets ESG – ein Dream-Team?“. Die jährliche Onlinestudie beobachtet aktuelle Trends und Entwicklungen rund um eine nachhaltige Immobilienbewirtschaftung – jeweils ausgehend von jährlich wechselnden Schwerpunktthemen, die den Markt bewegen: beispielsweise Digitalisierung, Arbeitskräftemangel oder Klimaschutz. Sie ist seit über zehn Jahren in der Branche etabliert und wird als Trendbarometer genutzt. Im Jahr 2023 beschäftigte sich die Studie mit der Frage, ob digitale Technologien die nachhaltige Ausrichtung von Immobilien unterstützen. Insgesamt nahmen 271 Branchenexperten an der Onlinebefragung teil. Wesentliche Ergebnisse: Digitale Technologien bringen dem Immobilienbetrieb vielfältige Vorteile, auch in puncto Nachhaltigkeit in all ihren Dimensionen. Doch entsprechende Digitalisierungs- und Nachhaltigkeitsstrategien sind in Unternehmen zumeist nicht aufeinander abgestimmt.



## Nachhaltigkeitsstrategie und -management

Die Klimakrise ist eine der größten Herausforderungen unserer Zeit. Als wertegeleitetes Familienunternehmen wissen wir um unsere Verantwortung gegenüber unseren Kunden, unseren Mitarbeitenden und unserer Erde. Wir möchten mit unserem Handeln einen positiven Beitrag zu einer lebenswerten Zukunft für heutige und kommende Generationen leisten – und beschreiten diesen Weg bewusst mit vielen kleinen, aber auch großen Schritten.

Nachhaltigkeit ist als eines von vier Fokusthemen fest in unserer Vision 2030 verankert. Ausgehend davon haben wir unsere erste unternehmensweite Nachhaltigkeitsstrategie entwickelt, die im Sommer 2023 offiziell verabschiedet wurde. Sie basiert auf einem ganzheitlichen Ansatz, der ökologische Grenzen, soziale Gerechtigkeit und ökonomische Beständigkeit gleichermaßen berücksichtigt. Nur wenn wir diese Aspekte geschäftsbereichsübergreifend in unseren Prozessen verankern, können wir als Unternehmen langfristig erfolgreich sein. Die Implementierung von Nachhaltigkeit in unserem Unternehmen betrachten wir dabei als einen fortlaufenden Prozess, bei dem es vor allem um kontinuierlichen Fortschritt geht – Stillstand ist für uns keine Option. Während wir in einigen Bereichen bereits größere Erfolge verzeichnen können, besteht an anderen Stellen noch Entwicklungspotenzial – das ist uns bewusst und daran wollen wir in den kommenden Jahren gemeinsam arbeiten. Wir setzen auf Teamarbeit und langfristige Partnerschaften, denn wir sind davon überzeugt, dass sich die vor uns liegenden Herausforderungen leichter bewältigen lassen, wenn alle an einem Strang ziehen.

Organisatorisch ist das Thema Nachhaltigkeit bei uns auf Vorstandsebene verankert und wird von allen Geschäftsbereichen aktiv vorangetrieben. Unsere Organisation ermöglicht dabei einen intensiven Austausch, der nicht nur die oberste Führungsebene und das zentrale Nachhaltigkeitsmanagement umfasst, sondern auch die einzelnen Geschäftsbereiche einbindet. Dieser regelmäßige Dialog stärkt die enge Zusammenarbeit und gewährleistet, dass Nachhaltigkeit als zentrales Leitprinzip in die Unternehmensstrategie integriert und kontinuierlich weiterentwickelt wird.





# 3 Fragen an Jens Schmidt

Als Leiter Nachhaltigkeit ist Jens Schmidt gemeinsam mit seinem Team für die Umsetzung und Weiterentwicklung der WISAG Nachhaltigkeitsstrategie verantwortlich – eine Aufgabe, die nicht nur viel Durchblick, sondern auch gute Analysefähigkeiten erfordert. In unserem Interview gewährt er uns spannende Einblicke in seine Arbeit.

**Herr Schmidt, es heißt, die WISAG macht auf ihrem Weg in eine nachhaltigere Zukunft große, aber auch viele kleine Schritte. Was hat es damit auf sich?**

Es gibt Bereiche, in denen wir bereits gut vorankommen, und Bereiche, in denen wir noch Luft nach oben haben – das ist uns durchaus bewusst. Als Dienstleistungsunternehmen liegt unser Fokus vor allem auf Projekten im E-Bereich. Hier haben wir mit dem Erwerb der drei Windräder und dem Start der Elektrifizierung unseres Fuhrparks bereits gute Fortschritte erzielt. Letztendlich ist Nachhaltigkeit aber nicht die Aufgabe einiger weniger, sondern von vielen Einzelpersonen. Jeder kann durch kleine Handlungen im Alltag zu mehr Nachhaltigkeit beitragen. Künftig wollen wir

unsere Kolleginnen und Kollegen mit verschiedenen Schulungsangeboten dabei unterstützen, Wissen im Bereich Nachhaltigkeit aufzubauen.

**Bis zum Jahr 2030 will die WISAG ihre Dienstleistungen nachhaltig ausrichten. Welche Vorteile ergeben sich daraus für Ihre Kunden?**

Bereits heute bieten wir eine Vielzahl an Dienstleistungen an, mit denen wir unsere Kunden beim Erreichen ihrer Nachhaltigkeitsziele unterstützen. Viele unserer Kunden sind in den nächsten Jahren selbst berichtspflichtig und können sich durch die Zusammenarbeit mit uns entscheidende Wettbewerbsvorteile sichern. Ich bin immer wieder beeindruckt, wie breit wir aufgestellt sind und wie sich unser Portfolio weiterentwickelt. Das hat auch die WISAG EXPO gezeigt, auf der verschiedene Sparten mit einem Messestand vertreten waren – nahezu überall war ein Bezug zum Thema Nachhaltigkeit erkennbar. Das freut mich sehr, vor allem weil das Thema nicht immer direkt positiv wahrgenommen wird. Dennoch glaube ich, dass wir gemeinsam mit unseren Mitarbeitenden und Kunden einen wert-

vollen Beitrag zu einer lebenswerten Zukunft für heutige und kommende Generationen leisten können.

**Welche Rolle spielt dabei der Nachhaltigkeitsbericht und wie bereitet sich die WISAG auf die künftige CSRD-Berichtspflicht vor?**

Im Rahmen unserer Vision 2030 haben wir uns das Ziel gesetzt, im Jahr 2024 den ersten WISAG Nachhaltigkeitsbericht zu veröffentlichen. Wir möchten von nun an regelmäßig und vor allem transparent über den Status quo unserer Nachhaltigkeitsbemühungen berichten. Dafür haben wir verschiedene Arbeitsgruppen gebildet, die gemeinsam an der einheitlichen Erhebung relevanter Kennzahlen und der Optimierung von Prozessen arbeiten. Dieser Aufwand ist angesichts unserer Unternehmensgröße und unserer Dezentralität nicht zu unterschätzen, dennoch betrachten wir das Ganze als Chance. Wir sind davon überzeugt, dass Nachhaltigkeit vom gegenseitigen Austausch und vom Sammeln von Erfahrungen lebt – nur so können wir uns kontinuierlich weiterentwickeln.



## Wesentlichkeitsanalyse

Um die relevanten Themen und Ziele in den verschiedenen Nachhaltigkeitsdimensionen kontinuierlich im Blick zu behalten, haben wir im Jahr 2023 – als Vorbereitung für die CSRD – eine doppelte Wesentlichkeitsanalyse durchgeführt, die 2024 abgeschlossen wurde.

Zunächst wurden dafür interne Stakeholder ausgewählt, um relevante Themen zu identifizieren und diese entsprechend den Kriterien der CSRD zu bewerten. Zu diesem Zweck fanden Workshops statt, an denen Vertreter aller Geschäftsbereiche teilnahmen. Im nächsten Schritt wurden externe Stakeholder in den Evaluierungsprozess einbezogen, darunter auch die Mitglieder des Mainzer Kreises, der sich aus relevanten Experten der Immobilienbranche zusammensetzt, sowie Teilnehmende des WISAG Nachhaltigkeitsradars, einer von uns jährlich durchgeführten Onlinestudie.

In den Workshops erfolgte die Bewertung der Fachbereiche gemäß der Kriterien der ESRS 1 im Rahmen der doppelten Wesentlichkeitsanalyse. Diese betrachtet zwei Perspektiven: die Wesentlichkeit der Auswirkungen (Inside-out) und die finanzielle Wesentlichkeit (Outside-in). Die Wesentlichkeit der Auswirkungen fokussiert sich dabei auf die tatsächlichen oder potenziellen positiven und negativen Auswirkungen eines Unternehmens auf die in den ESRS genannten Nachhaltigkeitsthemen. Im Gegensatz dazu bezieht sich die finanzielle Wesentlichkeit auf die finanziellen Risiken und Chancen, die Nachhaltigkeitsthemen für das Unternehmen mit sich bringen.

Die im laufenden Prozess bislang gewonnenen Erkenntnisse zu Schwerpunktthemen werden in den Kapiteln 3 bis 5 dieses Berichts aufgegriffen und ausführlich beschrieben. Für die WISAG betrachten wir unter anderem die Entwicklung nachhaltiger Dienstleistungen und den Fortschritt in der Digitalisierung als unternehmensspezifische Treiber für nachhaltiges Handeln. Darüber hinaus wurden gemäß den ESRS-Vorgaben die Themen Energie, Klimaschutz sowie Schulungen und Kompetenzentwicklung als zentrale Aspekte identifiziert. Die Ergebnisse der Wesentlichkeitsanalyse liefern uns wichtige Impulse, die als wesentlich identifizierten Themen weiter voranzutreiben.

## Nachhaltige Dienstleistungen für unsere Kunden

Als Dienstleistungsunternehmen sind wir überwiegend in Sektoren tätig, die großes Potenzial zur Reduzierung von Treibhausgasemissionen haben. In unserer Nachhaltigkeitsstrategie haben wir es uns daher zum Ziel gesetzt, unsere Dienstleistungen bis zum Jahr 2030 nachhaltig auszurichten. Bereits jetzt umfasst unser Portfolio eine Vielzahl nachhaltiger Lösungen: Das beginnt mit dem Einsatz umweltfreundlicher Reinigungsmittel und der Reduzierung von Lebensmittelabfällen und reicht bis zur energetischen Gebäudeoptimierung und Dienstleistungen wie der Nachhaltigkeitsinitiative „Ready for Green“ der WISAG Aviation Service, die durch Umstellung auf vollelektrische Vorfeldgeräte die Dekarbonisierung von Flugzeugabfertigungen ermöglicht. Gemeinsam mit unseren Kunden, die wir mit unseren Angeboten bei der Umsetzung von Maßnahmen zur Reduzierung des Ressourceneinsatzes, zur Senkung von Emissionen und schließlich beim Erreichen ihrer Nachhaltigkeitsziele unterstützen, können wir Großes bewirken – davon sind wir überzeugt.

Was die nachhaltige Ausrichtung unserer Dienstleistungen betrifft, eröffnet uns die Digitalisierung vielfältige Möglichkeiten. Unsere Vision: Durch Innovationen und digitale Technologien Immobilien und Dienstleistungen so zu gestalten, dass sie den Herausforderungen von morgen gerecht werden. Unsere datenbasierten Angebote unterstützen unsere Kunden nicht nur bei der Automatisierung von Prozessen, sondern auch bei der Reduzierung von Ressourcen und Emissionen.

Eine Übersicht ausgewählter nachhaltiger Dienstleistungen finden Sie auf der nächsten Seite. Zudem werden einzelne Dienstleistungen in den Kapiteln [„Umwelt und Zukunft“](#) und [„Gemeinschaft und Sicherheit“](#) näher erläutert.

# Übersicht ausgewählter ESG-Dienstleistungen

## Environmental

### Energiemanagement

z.B. Energiemonitoring (wenode)

### Energieoptimierung

z.B. Optimierung der Fernwärmeversorgung

### Stromversorgung

z.B. Photovoltaik

### Vollelektrische und CO<sub>2</sub>-reduzierte Flugzeugabfertigung

z.B. Einsatz elektrischer Pushback-Fahrzeuge

### Elektromobilität

z.B. Ausbau Ladeinfrastruktur

### Reinigungskonzepte

z.B. Unterstützung durch Reinigungsroboter (Cobotik)

### Reinigungsverfahren und -produkte

z.B. Cradle-to-Cradle Reinigungsmittel

### Abfallkonzepte

z.B. WISAG Waste Station

### Lebenszyklusoptimierung

z.B. Obsoleszenzmanagement

### Grau- und Grünpflege

z.B. Einsatz von Akkutechnik

### Pflanzkonzepte

z.B. intelligente Bewässerung

### Biodiversität

z.B. Ausgleichsflächen

### Gastronomie- und Foodkonzepte

z.B. Foodkonzept „Grünwerk“

## Social

### Kundensupport und Feedback-Kanäle

z.B. Ellie: Digitale Feelgood Managerin by WISAG

### Digitale Services

z.B. Ding! Der Digitale Concierge

### Safety Consulting – Arbeits- & Gesundheitsschutz

z.B. Arbeitssicherheitsbegehungen

### Gesundheitsmanagement

z.B. psychologische Gefährdungsbeurteilungen

## Governance

### Anforderungen erfüllen

z.B. Energieaudit (nach DIN EN 16247-1)

### Betreiberverantwortung

z.B. Übernahme der Verkehrssicherungspflicht

### Security Consulting

z.B. IT-Security



# Welche Maßnahmen setzt die WISAG im Bereich Umwelt um?



Fabio  
13 Jahre

Ferdinand  
12 Jahre

Janina  
23 Jahre



# 3 / Umwelt und Zukunft

Im Bereich Umwelt liegt ein Schwerpunkt unserer Nachhaltigkeitsstrategie auf der Vermeidung und Reduzierung klimaschädlicher Treibhausgasemissionen. Dabei orientiert sich unser Handeln an dem Prinzip „Vermeiden und Reduzieren vor Kompensieren“. Die Kompensation nicht vermeidbarer Treibhausgasemissionen betrachten wir als eine

notwendige Übergangslösung. Unser Ziel ist es, unseren Energieverbrauch durch gezielte Maßnahmen zu optimieren und die Treibhausgasemissionen in unseren Tätigkeitsfeldern kontinuierlich zu senken. Dafür ergreifen wir verschiedene Maßnahmen, die sich an den als wesentlich identifizierten Themen Klimaschutz und Energie orientieren.

## Klimastrategie und Maßnahmen

Unser übergeordnetes Ziel ist es, unsere Treibhausgasemissionen (Scope 1 und Scope 2) auf Basis von 2022 bis zum Jahr 2030 um mindestens 90 Prozent zu reduzieren. Ergänzend dazu werden wir im Jahr 2024 alle bis dahin nicht vermeid- oder reduzierbaren Emissionen durch die Unterstützung zertifizierter Klimaschutzprojekte ausgleichen, die wir entsprechend ihrer Zertifizierung, Seriosität, Qualität und Zusätzlichkeit auswählen.

Thema	Ziele	Maßnahmen
<b>Klimaschutz und Klimawandeladaption</b>	2024 Bilanzielle Treibhausgas-Neutralität (Scope 1 und Scope 2)	2024 Umstellung aller Stromlieferverträge auf Ökostrom*
	2030 Reduktion der absoluten Treibhausgas-Emissionen (Scope 1 und Scope 2) auf Basis von 2022 um mindestens 90 Prozent	2024 Bilanzielle Deckung des Strombedarfs an unseren eigenen Standorten in Deutschland mit 100 Prozent eigenproduziertem Ökostrom aus Wind- und Solarenergie
		2030 Vollständige Elektrifizierung unseres Fuhrparks**  Kontinuierlicher Ausbau der Ladeinfrastruktur an unseren eigenen Standorten in Deutschland
<b>Nachhaltige Produkte und Dienstleistungen</b>	2030 Nachhaltige Ausrichtung unserer Dienstleistungen in den Bereichen Facility Service, Industrie Service und Aviation Service	2025 Schrittweise Erarbeitung von Nachhaltigkeitskriterien für die von uns angebotenen Dienstleistungen

\* Ausgenommen Stromlieferverträge, auf die die WISAG keinen Einfluss hat. Dazu zählen zum Beispiel einzelne Mietobjekte mit Strombezugsbindung, etwa auf Werksgeländen oder an Flughäfen  
 \*\* Ausgenommen Sonderfahrzeuge, für die es bis dahin keine verfügbaren Alternativen auf dem Markt gibt.



## CO<sub>2</sub>-Bilanzierung als Fundament für mehr Klimaschutz

Wie viele andere Unternehmen, die sich für eine nachhaltige Zukunft engagieren, haben auch wir eine umfassende CO<sub>2</sub>-Bilanzierung eingeführt. Diese dient als Grundlage für unsere Bemühungen, unsere Treibhausgasemissionen zu reduzieren.

Neben den direkten Emissionen unseres Unternehmens (Scope 1) und den indirekten Emissionen aus dem Strombezug (Scope 2) erfassen wir sukzessive auch die Emissionen der vor- und nachgelagerten Wertschöpfungskette (Scope 3). Die Ermittlung und Reduzierung dieser komplexen Zusammenhänge erfordert eine enge Zusammenarbeit mit unseren Partnern. Durch die gewonnenen Erkenntnisse können wir gezielte Maßnahmen umsetzen, um unseren ökologischen Fußabdruck zu verringern und einen positiven Beitrag zum Klimaschutz zu leisten.

Im Rahmen der CO<sub>2</sub>-Bilanzierung erfassen und quantifizieren wir die Emissionen, die unser Unternehmen ausstößt. Sie bildet für uns eine entscheidende Basis, die wertvolle Erkenntnisse liefert und es uns ermöglicht, gezielte Maßnahmen zur weiteren Reduktion unserer Emissionen zu identifizieren und umzusetzen. Im Jahr 2022 haben wir hierfür eine Systematik entwickelt, die 2023 im gesamten Unternehmen ausgerollt wurde.

Unsere CO<sub>2</sub>-Bilanz beinhaltet zunächst die Scope 1- und Scope 2-Emissionen aller WISAG Gesellschaften und Mehrheitsbeteiligungen in Deutschland. Darüber hinaus streben wir zukünftig an, unsere Scope 3-Emissionen ebenfalls zu erfassen, um diese mittelfristig gezielt zu reduzieren. Dabei stehen auch wir – ähnlich wie zahlreiche andere Unternehmen – vor erheblichen Herausforderungen. Die Vielschichtigkeit und Komplexität der Lieferketten sowie die Abhängigkeit von Daten externer Partner erschweren die vollständige und verlässliche Quantifizierung dieser Emissionen. Dazu gehören Emissionsquellen, die wir nicht direkt beeinflussen können. Das betrifft zum Beispiel den Transport und die Herstellung von Produkten, die wir nutzen, aber nicht selbst herstellen. In engem Austausch mit unseren Lieferanten und Partnern

### Was bedeutet Scope 1, 2 und 3?

#### Scope 1

beinhaltet direkte Emissionen des Unternehmens, beispielsweise Emissionen des eigenen Fuhrparks durch Benzin- und Dieserverbrauch.

#### Scope 2

umfasst indirekte Emissionen aus eingekaufter Energie wie Strom oder Fernwärme, die beim Versorgungsunternehmen entstehen.

#### Scope 3

betrachtet indirekte Emissionen, die in der vor- und nachgelagerten Wertschöpfungskette eines Unternehmens entstehen, zum Beispiel durch den Einkauf von Waren und Dienstleistungen oder die Abfallentsorgung.

gilt es, Lösungen zu entwickeln, um die Datenqualität stetig zu erhöhen und Emissionen weiter zu reduzieren. Für uns wesentliche Scope 3-Kategorien werden wir in unserem nächsten Nachhaltigkeitsbericht näher betrachten und erläutern.

Für die Bilanzierung verwenden wir den Ansatz der operativen Kontrolle nach dem Greenhouse Gas Protocol. Um unsere CO<sub>2</sub>-Kennzahlen zu berechnen, haben wir relevante Verbrauchsdaten im internen SAP-System erfasst. Mithilfe von Emissionsfaktoren des Umweltbundesamts sowie des Bundesamts für Wirtschaft und Ausfuhrkontrolle wurden anschließend die entsprechenden CO<sub>2</sub>-Emissionen berechnet. Die Emissionskennzahlen sind in Scope 1 (CO<sub>2</sub>-Emissionen aus Diesel- und Benzinverbräuchen) und Scope 2 (CO<sub>2</sub>-Emissionen aus Gasverbräuchen, Fernwärme, Stromverbräuchen und Kfz-Stromverbräuchen) eingeteilt. Für unsere Zielsetzung der Reduzierung aller Emissionen um 90 Prozent bis 2030 haben wir das Jahr 2022 als Basisjahr herangezogen. Die Berechnung der Kennzahlen der Scope 1- und Scope 2-Emissionen des Basisjahres erfolgte teilweise mit Annahmen und Hochrechnungen. Ein umfassendes CO<sub>2</sub>-Accounting wurde gemäß unserer Vision 2030 im Jahr 2023 in unser SAP-System integriert.



## Fortschritte in der Emissionsreduktion

Der Blick auf die Kennzahlen zeigt, dass es uns 2023 gelungen ist, unsere Scope 2-Emissionen im Vergleich zum Vorjahr um ein Viertel zu senken. Grund dafür ist die Erhöhung des Anteils erneuerbarer Energien bei unseren Stromlieferverträgen. Im gleichen Zeitraum stiegen die Scope 1-Emissionen an. Dies ist unter anderem auf unser Umsatzwachstum und die damit einhergehende Erweiterung unseres Fuhrparks zurückzuführen. Noch basieren die von uns genutzten Kraftfahrzeuge überwiegend auf fossilen Energieträgern wie Benzin und Diesel. Emissionen in Scope 1 wollen wir durch die Erhöhung des E-Auto-Anteils mittelfristig senken und im Zuge der gesamten Umstellung des Fuhrparks langfristig komplett vermeiden.

Treibhausgasemissionen	2022	2023	Δ in t	Δ in %
Scope 1-Treibhausgasemissionen (t CO <sub>2</sub> e)	37.261	40.956	3.695	9,92 %
Scope 2-Treibhausgasemissionen (t CO <sub>2</sub> e) (standortbezogene Berechnung)	6.153	4.591	-1.562	-25,39 %
<b>THG-Emissionen insgesamt (t CO<sub>2</sub>e)</b>	<b>43.414</b>	<b>45.547</b>	<b>2.133</b>	<b>4,91 %</b>

Den Anteil fossiler Quellen am gesamten Energieverbrauch konnten wir leicht reduzieren, da die Stromversorgung vieler Standorte 2023 vollständig über erneuerbare Energien abgedeckt wurde. Der Anteil der erneuerbaren Energiequellen am Gesamtenergieverbrauch stieg somit deutlich.

Energieverbrauch und Energiemix	2022	2023
<b>Gesamtverbrauch fossiler Energie (MWh)</b>	<b>170.740</b>	<b>177.670</b>
<b>Anteil fossiler Quellen am Gesamtenergieverbrauch</b>	<b>97,34 %</b>	<b>91,92 %</b>
Verbrauch aus erworbener oder erhaltener Elektrizität, Wärme, Dampf und Kühlung und aus erneuerbaren Quellen (MWh)	4.659	6.128
Verbrauch selbst erzeugter erneuerbarer Energie, bei der es sich nicht um Brennstoffe handelt (MWh)	0	9.484
<b>Gesamtverbrauch erneuerbarer Energien (MWh)</b>	<b>4.659</b>	<b>15.612</b>
<b>Anteil erneuerbarer Quellen am Gesamtenergieverbrauch</b>	<b>2,66 %</b>	<b>8,08 %</b>
<b>Gesamtenergieverbrauch (MWh)</b>	<b>175.399</b>	<b>193.282</b>



Die Errechnung der verschiedenen Intensitäten erleichtert die Vergleichbarkeit von Nachhaltigkeitsleistungen über einen längeren Zeitraum. So garantieren wir, dass wir auch bei wirtschaftlichem Wachstum unseren Ressourceneinsatz sowie die Effizienz unserer Maßnahmen laufend bestimmen und anpassen können. Obwohl unser Gesamtenergieverbrauch und die damit verbundenen Emissionen im Jahr 2023 gestiegen sind, sind die Emissionen und der Energieverbrauch pro tausend Euro Umsatz im gleichen Zeitraum gesunken. Bei fortschreitender Elektrifizierung unseres Fuhrparks rechnen wir in Zukunft mit einem Rückgang unserer absoluten Emissionen sowie einer weiteren signifikanten Abnahme unserer THG-Emissionsintensität.

<b>Intensität THG-Emissionen (Scope 1 und Scope 2)</b>	<b>2022</b>	<b>2023</b>
THG-Emissionen (t CO <sub>2</sub> e)	43.414	45.547
Jahresumsatz (TEUR)	2.514.495	2.917.428
THG-Emissionsintensität (t CO <sub>2</sub> e /TEUR)	0,017	0,016
<b>Energieintensität (Gesamtenergieverbrauch pro Nettoeinnahmen)</b>	<b>2022</b>	<b>2023</b>
<b>Gesamtenergieverbrauch (MWh)</b>	<b>175.399</b>	<b>193.282</b>
Jahresumsatz (TEUR)	2.514.495	2.917.428
Energieintensität (MWh /TEUR)	0,070	0,066

## Die WISAG als Stromproduzent

Die Nutzung erneuerbarer Energien ist für uns der Schlüssel für eine Unabhängigkeit von fossilen Brennstoffen. Wissend um unsere Verantwortung als Unternehmen, wollen wir die Energiewende aktiv mitgestalten und ergreifen deshalb verschiedene Maßnahmen zur Reduzierung unserer energiebedingten Treibhausgasemissionen.

Ende 2022 hat die WISAG Energieversorgung, unsere eigene Energieversorgungsgesellschaft, damit begonnen, die Stromlieferverträge unserer Abnahmestellen in Deutschland, die bis dato keinen Ökostrom von der WISAG Energieversorgung bezogen

haben, auf Ökostrom umzustellen. Bei rund zwei Drittel unserer Standorte ist die Umstellung bereits erfolgt. Aufgrund bestehender Bezugsverträge, auf die die WISAG keinen Einfluss hat, kann ein Drittel derzeit nicht umgestellt werden. Dies betrifft beispielsweise Industrieparks und Flughäfen mit Strombezugsbinding sowie Mietflächen ohne eigenen Stromzähler. Unser Ziel ist es, unseren Gesamtstromverbrauch in Deutschland im Jahr 2024 erstmals bilanziell durch eigenproduzierten Ökostrom zu decken.

Im Jahr 2023 haben wir daher zwei neue, hochmoderne Windenergieanlagen in Wiebelsheim erworben, die im

November 2023 erfolgreich in Betrieb genommen wurden. Zusätzlich haben wir in ein bestehendes Repowering-Projekt in Wörrstadt investiert, das im September 2023 ans Netz ging. Insgesamt produzieren die drei Windenergieanlagen bis zu 31 Gigawattstunden (GWh) Ökostrom pro Jahr, wodurch unser aktueller Strombedarf in Deutschland gleich mehrfach gedeckt ist. Sämtlicher von den Windenergieanlagen erzeugter Strom wird durch die WISAG Energieversorgung in das öffentliche Netz eingespeist und trägt so dauerhaft zur Erhöhung des Ökostromanteils am deutschen Strom-Mix bei. Mit dem Erwerb und Betrieb der drei Windenergieanlagen bereiten wir uns auch auf einen zu erwartenden steigenden Strombedarf vor, der mit der sukzessiven Elektrifizierung unseres Fuhrparks und unserem wirtschaftlichen Wachstum einhergeht. Gleichzeitig sichern wir uns damit aber auch finanzielle Vorteile, denn durch die Entkopplung vom Marktpreis werden wir unabhängig von externen Einflussfaktoren sowie daraus resultierenden Versorgungsengpässen.



### Rheinland-Pfalz **Wörrstadt**

Anzahl der Windräder: 1  
 Art des Projekts: Repowering  
 Anlagentyp: Vestas V150  
 Gesamtleistung: 5,6 Megawatt  
 Gesamtertrag: 14 Gigawattstunden  
 Inbetriebnahme durch die WISAG:  
 September 2023

### Rheinland-Pfalz **Wiebelsheim**

Anzahl der Windräder: 2  
 Art des Projekts: Neubau  
 Anlagentyp: Vestas V126  
 Gesamtleistung: 6,6 Megawatt  
 Gesamtertrag: 17 Gigawattstunden  
 Inbetriebnahme durch die WISAG:  
 November 2023







Wie bei allen Bauprojekten stellt die Errichtung von Windenergieanlagen auch einen Eingriff in die Natur dar – insbesondere dann, wenn der Bau wie bei dem Projekt in Wiebelsheim in einem Naturschutzgebiet erfolgt. Wir begrüßen es daher sehr, dass strenge Umweltverträglichkeitsprüfungen und umfangreiche Artenschutzuntersuchungen gesetzlich geregelt und fester Bestandteil eines jeden Genehmigungsverfahrens sind. Abhängig von den Ergebnissen dieser Untersuchungen haben wir in Wiebelsheim zusammen mit dem Naturschutzbund Deutschland e.V. (NABU)

diverse Ausgleichs- und Ersatzmaßnahmen umgesetzt, die den notwendigen Eingriff in die Natur mindestens in gleichem Umfang kompensieren. So wurde jeder Baum, der wegen des Projekts gefällt werden musste, durch die Anpflanzung neuer Bäume an anderer Stelle in Standortnähe kompensiert. Zudem ergreifen wir verschiedene Maßnahmen zum Schutz heimischer Vogel- und Wildtierarten. Die beiden Anlagen in Wiebelsheim verfügen beispielsweise über eine Abschaltautomatik zur Prävention von Kollisionen mit Fledermäusen und Zugvögeln.





# 3 Fragen an Holger Kube

Er ist dafür verantwortlich, dass der Großteil unserer Niederlassungen in Deutschland zuverlässig mit Ökostrom versorgt wird: Holger Kube ist Geschäftsführer der WISAG Energieversorgung und bereits seit über 25 Jahren in verschiedenen Funktionen in unserem Familienunternehmen tätig – das Thema Nachhaltigkeit begleitet ihn dabei bis heute.

## Herr Kube, wie ist die WISAG auf die Idee gekommen, drei Windräder zu kaufen?

Bei der WISAG gehen wir schon immer recht unkonventionelle Wege. Wir halten es für wichtig, einfach anzufangen und eigene Erfahrungswerte zu sammeln. Im Jahr 2022 haben wir gemeinsam mit unserem Vorstand Michael C. Wisser entschieden, unseren eigenen Ökostrom zu produzieren. Dafür haben wir 2023 drei fertig projektierte Windräder erworben. Das hat für uns gleich mehrere Vorteile: Wir leisten damit nicht nur einen wertvollen Beitrag zur Energiewende, sondern sichern uns auch stabile Stromproduktionskosten. Wichtig ist uns, dass wir dabei möglichst vorausschauend handeln, denn unser Strombedarf wird

durch die sukzessive Elektrifizierung des Fuhrparks und unser angestrebtes Wachstum weiter steigen.

## Inwiefern hat diese Entscheidung auch zu Kritik geführt?

In erster Linie erhalten wir überwiegend positives Feedback zu unseren Windrädern – sowohl von unseren Mitarbeitenden als auch von Externen. Nichtsdestotrotz gibt es natürlich auch Personen, die unsere Entscheidung kritisch hinterfragen. Das ist auch erstmal völlig legitim. Wir setzen auf einen offenen Dialog, beispielsweise im Rahmen der WISAG EXPO, und gehen transparent damit um, dass wir wie viele andere Unternehmen vor großen Herausforderungen stehen und Lösungen teilweise erst erarbeitet werden müssen. Dazu zählt zum Beispiel die Frage nach den Recyclingmöglichkeiten der Rotorblätter, auf die wir Stand heute noch keine zufriedenstellende Antwort haben. Dennoch liegt es in unserer Verantwortung als Besitzer und Betreiber der Anlagen, hier gemeinsam mit unseren Partnern eine tragbare und möglichst umweltverträgliche Lösung zu finden.

## Setzt die WISAG neben Windkraft auch auf andere erneuerbare Energien?

Ja, auch Photovoltaik ist für uns eine ausgereifte Technologie, die wir seit diesem Jahr auch an unserem Standort in Frankfurt-Zeilsheim nutzen. In unserer Strategie hatten wir uns vorgenommen, bis Ende 2023 alle geeigneten Dächer unserer eigenen Immobilien in Deutschland mit Photovoltaikanlagen auszustatten. Das ist uns leider nicht gelungen. Und obwohl sich aktuell drei weitere Projekte in Umsetzung befinden, werden wir dieses Ziel aus verschiedenen Gründen auch dieses Jahr nicht erreichen. Nichtsdestotrotz bleiben wir am Ball und werden dieses Vorhaben 2025 mit hoher Priorität vorantreiben. Neben Dach-PV-Anlagen können wir uns auch vorstellen, künftig eine Freiflächenanlage zu errichten. Es bleibt also weiterhin spannend!





## Strom von den eigenen Dächern

Die Stromerzeugung durch Sonnenenergie funktioniert nahezu emissionsfrei und liefert langfristig günstigen Ökostrom. Um unsere Treibhausgasemissionen zu senken, setzen wir neben Wind- auch auf Sonnenenergie. Geeignete Dächer unserer eigenen Niederlassungen in Deutschland statuen wir sukzessive mit Photovoltaik-anlagen aus. Installiert ist bereits eine erste Anlage am Standort der WISAG Garten- und Landschaftspflege in Frankfurt-Zeilsheim. Auf einer Dachfläche von rund 550 Quadratmetern hat die WISAG Elektrotechnik insgesamt 200 Solarmodule mit einer Gesamtleistung von 82 Kilowatt-Peak (kWp) montiert. Damit können jährlich bis zu 75.000 Kilowattstunden (kWh) Ökostrom erzeugt werden – das entspricht in etwa dem derzeitigen Strombedarf der Zeilsheimer Niederlassung. Eventuelle Stromüberschüsse fließen in das öffentliche Netz.

**Maßgeschneiderte Lösungen für Solar- und Speichertechnologien bietet die WISAG Elektrotechnik auch ihren Kunden an (vgl. auch [Seite 34](#)).**

## Intelligente Strommessung

Digitalisierung ist ein wichtiges Instrument, um Energieverbräuche zu steuern und folglich Emissionen zu reduzieren. Um beurteilen zu können, wie unsere Stromkurve über einen definierten Zeitraum verläuft, haben wir 2023 intelligente Stromzähler – sogenannte Smart Meter – an allen deutschen WISAG Standorten mit einem Jahresverbrauch von mehr als 10.000 Kilowattstunden (kWh) installiert. Mithilfe der erhobenen Daten können wir sehr genaue Verbrauchsprognosen erstellen. In Verbindung mit der Erzeugungsprognose für unsere Windenergieanlagen ist damit auch der Überschuss bzw. ein möglicher zusätzlicher Strombedarf präzise darstellbar, letzteres beispielsweise an windarmen Tagen.





## Elektrifizierung unseres Fuhrparks

Die WISAG ist überall dort tätig, wo unsere Dienstleistungen gebraucht werden. Mit einem Fuhrpark von rund 9.000 Fahrzeugen stellen wir sicher, dass wir stets flexibel und zuverlässig für unsere Kunden verfügbar sind. Damit ist unser Fuhrpark jedoch auch der Hauptemittent unserer Scope 1-Emissionen. Diese Emissionen

gilt es langfristig zu reduzieren, weswegen wir uns ein ambitioniertes Ziel gesetzt haben: Bis zum Jahr 2030 werden wir unseren gesamten Fuhrpark vollständig elektrifizieren. Davon ausgenommen sind Fahrzeuge, für die es bis dahin keine verfügbare Alternative auf dem Markt gibt. Nachdem wir das

erste E-Auto bereits vor über zehn Jahren eingeflottet haben, hat sich die strategische Umstellung unseres Fuhrparks zunächst an einem „Top-down-Ansatz“ orientiert. Im Rahmen eines Pilotprojekts wurden die geschäftsführenden Direktoren unserer Holding-Gesellschaften und die Geschäftsführer unserer Spartengesell-

Fuhrpark	2022	2023	Veränderung in %
<b>Gesamtzahl Fahrzeuge</b>	<b>8.059</b>	<b>8.915</b>	<b>+10,62 %</b>
davon Dieselfahrzeuge	7.783	8.409	+8,04 %
davon Benzinfahrzeuge	152	231	+51,97 %
davon Erdgasfahrzeuge	6	6	+/- 0 %
davon Elektrofahrzeuge	118	269	+127,96 %
Anteil E-Fahrzeuge an Gesamtflotte	1,46 %	3,01 %	106,6 %
<b>Kraftstoffverbrauch (l)</b>	<b>11.887.460</b>	<b>12.740.154</b>	<b>+7,17 %</b>
davon Diesel (l)	11.580.175	12.250.283	+5,78 %
davon Benzin (l)	307.285	489.871	+59,42 %
Jährlicher Verbrauch pro Dieselfahrzeug (l)	1.487,88	1.456,8	-2,09 %
Jährlicher Verbrauch pro Benzinfahrzeug (l)	2.021,61	2.120,65	+4,9 %
<b>THG-Emissionen Fuhrpark (t CO<sub>2</sub>e)</b>	<b>31.257</b>	<b>33.454</b>	<b>+7,03 %</b>

### Elektrifizierung Fuhrpark

Anzahl der Fahrzeuge: 8.915  
Anzahl der E-Autos: 269  
CO<sub>2</sub>e-Emissionen: 33.454 t

Start der Elektrifizierung:  
Anfang 2023





schaften Anfang 2023 mit E-Fahrzeugen ausgestattet. Ziel des Projekts war es, wichtige Erfahrungswerte bezüglich der Ladeinfrastruktur, Reichweite und Alltagstauglichkeit zu sammeln. Nachdem weitere Führungsebenen vom Verbrenner auf E-Autos umgestiegen sind, umfasste unsere Flotte Ende 2023 insgesamt 269 Elektrofahrzeuge.

Als wichtigstes Projekt zur Reduzierung unserer Scope 1-Emissionen wurde die Umstellung unseres Fuhrparks auf Elektromobilität von verschiedenen Maßnahmen begleitet. Unter anderem wurden die Erkenntnisse des Pilotprojekts in Form von Erfahrungsberichten über unsere Mitarbeitenden-App MyWISAG



geteilt. Zudem bestand im Rahmen der WISAG EXPO – unserem geschäftsbereichsübergreifenden Veranstaltungsformat für Führungskräfte – die Möglichkeit, verschiedene E-Auto-Modelle zu testen und sich mit der Technik vertraut

zu machen. Interessierte Mitarbeitende hatten an ausgewählten Standorten, darunter Berlin, Mannheim und Neuss, außerdem die Möglichkeit, verschiedene E-Fahrzeuge im Rahmen einer zweiwöchigen Testaktion Probe zu fahren.

„Mobilität ist für einen Dienstleister wie die WISAG ein zentraler Erfolgsfaktor. Menschen und Materialien müssen zügig und flexibel von Einsatzort zu Einsatzort bewegt werden. Gleichzeitig verursacht unser Fuhrpark den größten Anteil unserer Treibhausgasemissionen. Deswegen setzen wir hier konsequent an. Schritt für Schritt stellen wir unsere Fahrzeuge auf E-Mobilität um. Das ist nicht immer einfach und stößt teilweise auch auf Vorbehalte. Doch wir müssen bereit sein für neue Wege und die Verantwortung für unsere Umwelt mit konkretem Handeln übernehmen.“



**Martin Riebschläger**  
Geschäftsführender  
Direktor, WISAG Facility  
Service Holding SE



# W Wieso Weshalb Warum

## Wie sieht der Weg der WISAG zur Elektromobilität aus?

Bis zum Jahr 2030 ersetzen wir alle vorhandenen Verbrennerfahrzeuge durch Fahrzeuge mit elektrischer Antriebstechnologie – mit Ausnahme von Sonderfahrzeugen, für die es keine elektrische Alternative gibt. Bis Ende 2024 werden wir insgesamt 950 Autos umstellen. Danach planen wir, die Fahrzeugflotte in Abhängigkeit von der Liefersituation für Klein- und Mittelklassewagen weiter zu elektrifizieren. Als Multi-

Dienstleistungsunternehmen benötigen wir eine Vielzahl verschiedener Fahrzeugmodelle, um unsere Leistungen zu erbringen. Eine vollständige Umstellung auf Elektromobilität ist deshalb erst dann möglich, wenn auch Spezialfahrzeuge am Markt in ausgereifter Technik sowie ohne Funktions- und Qualitätseinbußen verfügbar sind. Lieferengpässe in der Automobilindustrie können den Umstieg ebenfalls verzögern.

## Aufbau einer sinnvollen Ladeinfrastruktur

Eine Voraussetzung für das Gelingen der Antriebswende ist der Aufbau einer sinnvollen Ladeinfrastruktur an unseren Standorten in Deutschland. Indem wir gemeinsam sowohl mit der WISAG Elektrotechnik und der WISAG Gebäudetechnik als auch externen Partnern verschiedene Lademöglichkeiten in Form von Wallboxen und freistehenden Ladesäulen bereitstellen, unterstützen wir unsere Mitarbeitenden beim Umstieg auf Elektromobilität.

Beim Ausbau der Ladeinfrastruktur und der Priorisierung der Standorte richten wir uns unter anderem nach der potenziellen Anzahl der E-Autos am Standort, der Standortgröße, dem aktuellen Mietverhältnis und den Gegebenheiten vor Ort. Voraussetzung ist auch, dass der Standort mit Ökostrom der WISAG Energieversorgung beliefert wird. Außerdem spielen die vorhandenen Stromnetzkapazitäten und die Ressourcen der Stromnetzbetreiber eine entscheidende Rolle.

Zum Ende des Berichtsjahres 2023 waren an unseren Standorten in Deutschland rund 120 eigene Ladepunkte installiert.

Bis Ende 2024 wird sich die Zahl auf rund 400 Ladepunkte an 40 Standorten erhöhen. Mitarbeitende mit einem elektrischen Firmenwagen können ihr E-Auto an unseren eigenen Ladepunkten und bei ausgewählten Ladepartnern kostenlos laden. Darüber hinaus profitieren sowohl Mitarbeitende mit einem privatem Elektroauto als auch Externe gleichermaßen von attraktiven Konditionen im Vergleich zu marktüblichen Ladetarifen.

Als Partner der Industrie unterstützt die WISAG Elektrotechnik ihre Kunden ebenfalls beim Aufbau einer eigenen Ladeinfrastruktur ([vgl. auch Seite 34](#)).



## Nachhaltige Dienstleistungen im Bereich Umwelt

Um unser Geschäftsmodell zukunftsfähig auszurichten, legen wir bereits seit vielen Jahren den Fokus auf die Neu- und Weiterentwicklung nachhaltiger Dienstleistungen für unsere Kunden. Unser Portfolio in den Geschäftsbereichen Facility Service, Industrie Service und Aviation Service reicht von der energetischen Gebäudeoptimierung über den Einsatz umweltfreundlicher Reinigungsmittel bis hin zur Elektrifizierung von Flugzeugabfertigungen und der Installation von Photovoltaikanlagen. Diese Dienstleistungen unterstützen unsere Kunden unter anderem dabei, ihre Treibhausgasemissionen zu reduzieren und Kosten einzusparen. Aus unserem großen Angebot an nachhaltigen Dienstleistungen stellen wir im Folgenden einige Beispiele vor.

### Ladeinfrastruktur aus einer Hand

Eine flächendeckende, bedarfsgerechte und nutzerfreundliche Ladeinfrastruktur ist essenziell für das Gelingen der Elektromobilität. Die WISAG Elektrotechnik unterstützt ihre Kunden bei der Umsetzung individueller Ladelösungen. Anhand einer Bedarfsanalyse ermitteln wir das passende Konzept – egal ob für eine einzelne Ladesäule oder für ein Komplettpaket. Wir begleiten den gesamten Prozess von der Projektierung über infrastrukturelle Anpassungen, Umrüstungen und Montage bis hin zu Inbetriebnahme, Online-Monitoring und Abrechnung. Bei Bedarf kümmern wir uns auch um das Stellen von Förderanträgen sowie um die Stromversorgung – alles aus einer Hand. Damit leistet die WISAG Elektrotechnik einen wertvollen Beitrag zur Mobilitätswende.



### Photovoltaiklösungen für Unternehmen

Die Dächer von Immobilien, insbesondere von Gewerbe- und Industriegebäuden, eignen sich ideal für die Installation von leistungsstarken Photovoltaikanlagen. Als kompetenter Partner begleitet die WISAG Elektrotechnik den kompletten Prozess von der Planung bis zur Errichtung. Ausgangspunkt ist zunächst eine Dachflächenanalyse. Ergänzend dazu erstellen wir ein individuelles Verbrauchsprofil und analysieren Einsparpotenziale und die Wirtschaftlichkeit der Anlage. Zu unserem Dienstleistungsportfolio gehören auch die Montage und Inbetriebnahme, der Anschluss und die Netzeinspeisung. Maßgeschneiderte Services rund um Energiespeichertechniken runden unser Angebot ab. Vor allem im industriellen Umfeld profitieren unsere Kunden mit der Installation einer Photovoltaikanlage von einer Vielzahl verschiedener Vorteile: Neben der Reduzierung klimaschädlicher Emissionen sparen sie nicht nur einen bedeutenden Teil der Energiekosten ein, sondern machen ihre Nachhaltigkeitsbemühungen auch nach außen hin sichtbar.



## Energiemonitoring leicht gemacht

Mit ihrem Energiemanagement-Ökosystem wenode® unterstützt die WISAG Gebäudetechnik ihre Kunden bei der Erfassung, der Verarbeitung und dem Monitoring aller relevanten Energiedaten in ihren Objekten. Im Rahmen des Zählermanagements werden alle Energie- und Medienverbräuche der Immobilien erfasst. Über diverse Schnittstellen können auch umfangreiche Datenreihen aus anderen Systemen aufgezeichnet werden. Durch die Anbindung an die Marktkommunikation werden zudem Versorgerdaten direkt in das System integriert. Im Rahmen des Energiemonitorings werden alle Daten unter Berücksichtigung von Bezugsgrößen und Witterungsdaten analysiert, prognostiziert und verglichen. Die Ergebnisse werden dem Kunden auf der wenode® Plattform in Dashboards und unterschiedlichen Reports aufbereitet und kundenindividuell zur Verfügung gestellt. Im monatlichen Energiereport kann sich der Kunde damit einen Überblick über den Status der Dekarbonisierung seiner Immobilie und damit der Wirkung seiner ESG-Strategien verschaffen und bei Bedarf gegensteuern. Auf Basis dieser Analyse empfehlen wir geeignete Maßnahmen mit dem Ziel, Verbräuche zu senken, Effizienz zu steigern und damit letztlich Emissionen und Kosten zu reduzieren.

## Vollelektrische Flugzeugabfertigung

Im Rahmen der Nachhaltigkeitsinitiative „Ready for Green“, die im Jahr 2021 am Flughafen Berlin Brandenburg (BER) ins Leben gerufen wurde, bietet die WISAG Aviation Service Fluggesellschaften an ausgewählten Flughäfen in Deutschland CO<sub>2</sub>-neutrale bzw. CO<sub>2</sub>-reduzierte Abfertigungen an. Damit unterstützen wir unsere Kunden gezielt dabei, die Emissionen bei der Bodenabfertigung zu reduzieren. Unsere elektrischen Vorfeldgeräte – darunter Gepäckschlepper und -bänder, Fahrgasttreppen, Pushback-Fahrzeuge und Bodenstromaggregate – ersetzen Geräte mit konventionellen Antrieben auf Basis fossiler Brennstoffe. Neben dem Flughafen Berlin Brandenburg sind wir mit unserer Nachhaltigkeitsinitiative „Ready for Green“ auch



an unseren Standorten in Frankfurt am Main, Köln/Bonn und Düsseldorf vertreten. Je nach Beschaffenheit der Ladeinfrastruktur auf dem Vorfeld können wir Flugzeuge CO<sub>2</sub>-reduziert oder komplett CO<sub>2</sub>-neutral abfertigen. Dabei gilt ein Abfertigungsprozess als CO<sub>2</sub>-neutral, wenn alle für den „Turnaround“ benötigten Geräte keine Emissionen erzeugen. Am Flughafen Berlin Brandenburg ist es der WISAG Aviation Service bereits

„Die Umstellung auf vollelektrische Vorfeldgeräte wirkt sich nicht nur positiv auf die Umwelt aus: Auch die Arbeitsbedingungen für unsere Mitarbeitenden auf dem Vorfeld werden verbessert, da die Luftverschmutzung durch Abgase abnimmt und die elektrischen Vorfeldgeräte wesentlich geräuschärmer sind.“



**Paul Edwards**  
Nachhaltigkeitsmanager, WISAG Aviation Service Holding SE

gelingen, die CO<sub>2</sub>-Emissionen der eigenen Bodenabfertigung im Jahr 2023 um 30 Prozent im Vergleich zum Vorjahr zu reduzieren. Ziel ist es, diese Emissionen standortübergreifend bis Ende 2024 um weitere 15 Prozent zu senken und die Elektrifizierung unserer Flotte mit der Anschaffung neuer elektrischer Bodenabfertigungsgeräte weiter voranzutreiben. Im Zuge dessen haben wir am BER im Sommer 2023 einen hochmodernen E-Bus in Betrieb genommen, mit dem Fluggäste emissionsfrei und nahezu geräuschlos vom Terminal zum Flugzeug oder umgekehrt gefahren werden können.

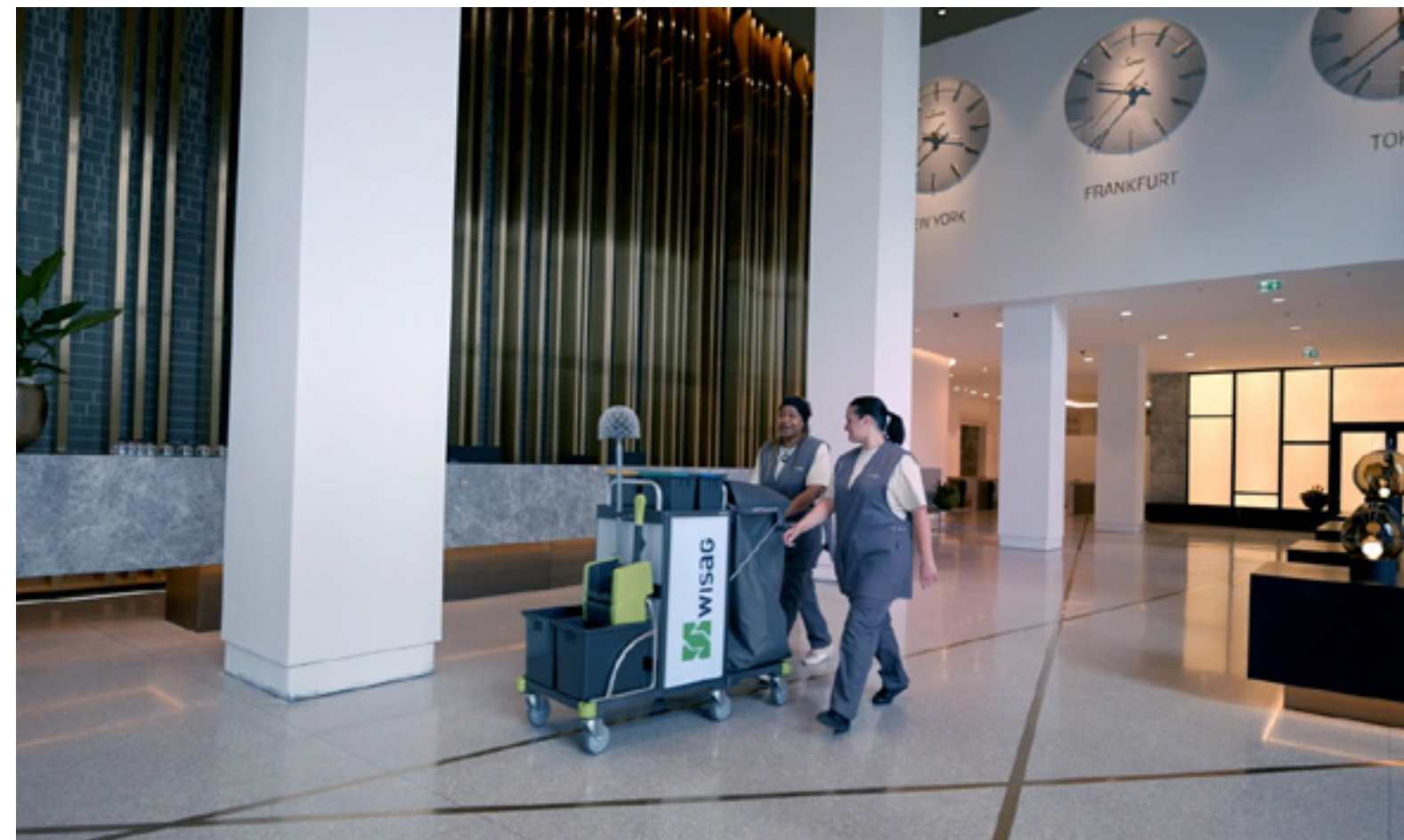


## Nachhaltigkeit in der Gebäudereinigung

Als größte Sparte unseres Unternehmens ist die WISAG Gebäudereinigung ein wichtiger Treiber für Umweltschutzmaßnahmen. Über Jahre hat sie zahlreiche nachhaltige Lösungen entwickelt, beispielsweise reinigen wir Glasflächen mittels Osmoseverfahren und nutzen Müllsäcke aus Rezyklat.

Eine entscheidende Maßnahme war zudem die Umstellung auf die biologisch abbaubare Green-Care-Linie unseres langjährigen Partners Tana-Chemie. Die Produktlinie „Green Care Professional“ erfüllt das Cradle-to-Cradle®-Prinzip: Die Rezeptur ist biologisch abbaubar und die Verpackungen bestehen aus 100 Prozent Rezyklat, sodass ein geschlossener Kreislauf für das gesamte Produkt sichergestellt ist.

Im Jahr 2023 konnte die WISAG Gebäudereinigung dadurch 124.488 Kilogramm CO<sub>2</sub>e, 18.726 Kilogramm Kunststoff und 39.646 Liter Rohöl einsparen. Ermittelt wurde dies mit dem Green Care Performance Calculator, der diese Zahlen auf Grundlage der gelieferten Produktmengen errechnet. Die zertifizierten Mengen und relativen Bewertungen basieren auf Ecolabel- und Cradle-to-Cradle®-Produktzertifizierungen. Für 2024 hat die WISAG Gebäudereinigung geplant, mindestens 70 Prozent der eingekauften Reinigungschemie über die Green-Care-Linie abzudecken.



### Cradle-to-Cradle®

Das Cradle-to-Cradle®-Design umfasst einen detaillierten Produktbewertungsschlüssel. Er berücksichtigt eingesetzte Materialien, Materialkreislauflführung, den Einsatz erneuerbarer Energien und CO<sub>2</sub>-Management, einen verantwortungsvollen Umgang mit Wasser sowie soziale Verantwortung.





## Energiesparende Laserreinigung

Auch Produktionsanlagen können schonend und nachhaltiger gereinigt werden. Die WISAG Produktionsservice bietet modernste Reinigungsmethoden an, beispielsweise mit Lasertechnik. Die Laserreinigung ist eine gründliche und rückstandslose Reinigungsform, die ganz ohne chemische Reinigungsmittel auskommt. Dabei sind der Energieverbrauch, der CO<sub>2</sub>-Ausstoß und die Abfallerzeugung erheblich geringer als etwa bei einer Trockeneisreinigung. Da die Oberfläche durch Verdampfen oder Sublimation gereinigt wird, braucht es weder Lösungsmittel noch Strahlgut oder Wasser. Das innovative Reinigungsverfahren eignet sich daher ideal für Werkzeuge, Formen, Druckwalzen, Werkstücke oder Karosserieteile – und stellt zugleich die Arbeitssicherheit von Mitarbeitenden in der Produktion sicher.

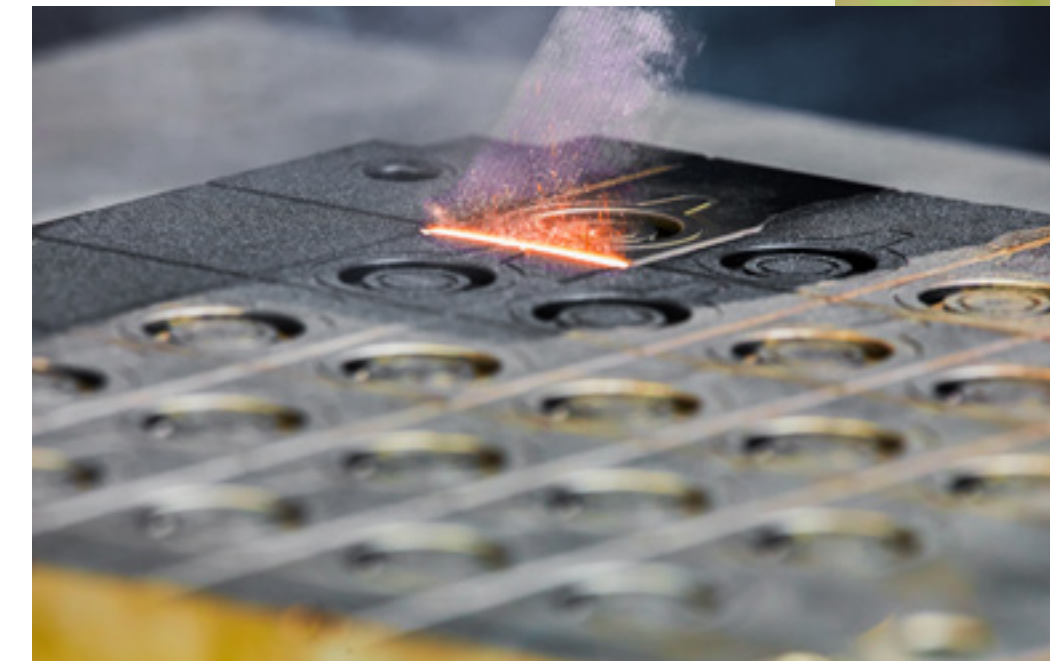


**Philipp Daniels**  
Geschäftsführer-  
der Direktor,  
WISAG Industrie  
Service Holding SE

„Die Industrie steht vor der Herausforderung, Wachstum und Wettbewerbsfähigkeit zu erhalten und gleichzeitig den wachsenden Anforderungen an Klimaschutz und Ressourcenschonung gerecht zu werden. Die Lösung dieses Konflikts erfordert neben innovativen Technologien vor allem eine tiefgreifende Transformation der Produktionsprozesse. Regulatorik auf europäischer und Bundesebene muss durch eine Innovationskultur der Industrie ergänzt werden. Das braucht praxiserprobtes Know-how, hohe Flexibilität und Redundanz in kritischen Prozessen. Hier können wir als Partner der deutschen Industrie mit unserer Erfahrung aus zahlreichen Nachhaltigkeitsprojekten Mehrwert bieten.“



Bildquelle: 4JetTechnologies



## Intelligente Bewässerung

Der Klimawandel führt dazu, dass Wetterextreme immer häufiger auftreten. Zusätzlich zur Vermeidung klimaschädlicher Emissionen ist daher auch die Anpassung an sich verändernde Klimabedingungen wie Wasserknappheit oder starke Regenfälle erforderlich. Eine wichtige Funktion übernimmt dabei eine standortoptimierte Bepflanzung. Die WISAG Garten- und Landschaftspflege bietet Kunden innovative Konzepte zur Gestaltung und Pflege ihrer Außenanlagen an. Ein Schwerpunkt liegt dabei auf der intelligenten Bewässerung. Über eine digitale Steuerungseinheit werden Daten aus verschiedenen Quellen – wie etwa Sensoren zur Messung der Bodenfeuchtigkeit – gesammelt, um dadurch Bewässerungsanlagen gezielt einstellen zu können. Die WISAG unterstützt Kunden somit, ihr Wassermanagement zu optimieren, und schafft ein Bewusstsein für einen verantwortungsvollen Umgang mit natürlichen Ressourcen.



## Nachhaltige Lösungen im Catering

Die Gemeinschaftsverpflegung spielt eine entscheidende Rolle, wenn es darum geht, Ressourcen einzusparen. Ein wesentlicher Beitrag zur Reduzierung von CO<sub>2</sub>-Emissionen lässt sich beispielsweise durch ein Speisenangebot erzielen, das saisonale und regionale Produkte berücksichtigt. Dabei zeigt sich, dass pflanzliche Lebensmittel im Vergleich zu tierischen Produkten signifikant geringere Emissionen verursachen. Ein solches nachhaltiges Angebot entspricht zudem der wachsenden Nachfrage nach umweltbewussten Ernährungsoptionen.

Die WISAG Catering treibt durch verschiedene Angebote die Nachhaltigkeit in der Gemeinschaftsverpflegung voran. Nachhaltige Gastronomie- und Foodkonzepte entwickeln wir in unserem internen Forum der „Ökofoodprint-Experten“. Anschließend testen ausgewählte Leuchtturmbetriebe die innovativen Nachhaltigkeitsmaßnahmen. Auf Grundlage der dadurch gewonnenen Erkenntnisse werden die Maßnahmen an weiteren Standorten ausgerollt.

Die drei Leuchtturmbetriebe der WISAG Catering erhielten für ihre innovativen Lösungen im Jahr 2023 das Greentable-Siegel „Nachhaltige Gastronomie“, zum Ende des Jahres 2023 wurden drei weitere Betriebe ausgezeichnet. Seit 2014 ist die WISAG Catering zudem Mitglied bei United Against Waste e.V. (UAW) und setzt zahlreiche Maßnahmen zur Reduktion von Lebensmittelverschwendung um. Zum Alltag der Küchenteams gehört es, Lebensmittelabfälle genau zu analysieren, um auf dieser Basis die Zubereitungsmengen anzupassen und Überproduktion zu vermeiden.

## Innovative Foodkonzepte

Die WISAG Catering setzt auf innovative Foodkonzepte und Initiativen, die Nachhaltigkeit und ausgewogene Ernährung verbinden. Unser Angebot ist breit gefächert: Das Foodkonzept „Grünwerk“ vereint maßgeschneiderte, nachhaltige Catering-Angebote. Jahreszeitlich angepasste Rezepturen sorgen für eine Gemüseküche mit frischen Zutaten. Mit den Gesundheitstagen und Kochworkshops der WISAG Catering unterstützen wir unsere Kunden, vermehrt regionale und saisonale Zutaten anzubieten. To-go-Angebote bieten wir ausschließlich in nachhaltigen Verpackungen an. Kliniken und Pflegeeinrichtungen versorgt die WISAG Care Catering bundesweit nach den Kriterien für eine gesundheitsfördernde und nachhaltige Verpflegung in Gemeinschaftseinrichtungen der Deutschen Gesellschaft für Ernährung e.V.





## Kooperationen mit Start-ups

Um unser Dienstleistungsangebot stetig zu erweitern, informieren wir uns kontinuierlich über aktuelle Trends und setzen auf einen engen Austausch mit relevanten Branchenexperten. In diesem Kontext kooperieren wir auch mit Start-ups, deren Lösungen uns unter anderem bei der Entwicklung nachhaltiger und innovativer Produkte und Dienstleistungen helfen. Die Initiative „THE MISSION“, die wir seit 2020 unterstützen, ist eine Kooperation, bei der junge Talente Hand in Hand mit etablierten Unternehmen arbeiten, um nachhaltige Lösungen in den Bereichen Food, Waste und Construction zu entwickeln. Ins Leben gerufen wurde sie von der Innovationsplattform FUTURY. Gemeinsam mit namhaften Branchenvertretern unterstützt die WISAG „THE MISSION“ beispielsweise dadurch, dass Mitarbeitende verschiedener Sparten Teil der Experten- und Mentorenteams in den einzelnen Bereichen sind. Das Netzwerk von „THE MISSION“ hat inzwischen zahlreichen Start-ups geholfen, sich erfolgreich am Markt zu positionieren. Gemeinsames Ziel ist es, langfristig mehr Umweltschutz in Wirtschaft und Gesellschaft zu etablieren.

Im Rahmen unseres Engagements in der Start-up-Initiative testete die WISAG Catering 2023 eine Fleischalternative aus Biertreber – eine Entwicklung des Start-ups UpCirclD Kitchen (vormals: rest:art). Es basiert auf einem Nebenprodukt der Bierherstellung, das normalerweise ungenutzt zurückbleibt. Die Fleischalternative aus Biertreber kommt ohne Zusatzstoffe aus und verfügt zudem über einen hohen Proteingehalt. Nach einer erfolgreichen Testphase wird der pflanzenbasierte Fleischersatz derzeit im Rahmen verschiedener vegetarischer und veganer Aktionen eingesetzt – eine ideale Ergänzung für unser nachhaltiges Speisenangebot.



# Was versteht die WISAG unter sozialer Nachhaltigkeit?



Angelo  
11 Jahre

Tiana  
11 Jahre



# 4 / Gemeinschaft und Sicherheit

Unser Familienunternehmen ruht auf dem festen Fundament einer Wertegemeinschaft, in deren Mittelpunkt der Mensch steht. Diese Haltung prägt unser tägliches Handeln und bildet die Basis für ein breitgefächertes Dienstleistungsangebot, das wir mit hoher Qualität und großem Engagement gemeinsam mit unseren Mitarbeitenden gestalten.

Als Dienstleistungsunternehmen stehen unsere über 50.000 Mitarbeitenden sowie ihre Bedürfnisse und Zufriedenheit für uns an erster Stelle. Seit jeher setzen wir auf ein respektvolles und offenes Miteinander, das auf gegenseitigem Vertrauen basiert.

## Die WISAG als attraktiver Arbeitgeber

Unsere Unternehmensführung trägt die Verantwortung, solide und nachhaltig zu wirtschaften und somit die Sicherheit der Arbeitsplätze zu gewährleisten. Darüber hinaus stärken wir die Fähigkeiten jedes Einzelnen, Verantwortung wahrzunehmen und damit Teil des Erfolgs der WISAG zu sein. Ein angenehmes Arbeitsklima und ein offenes Ohr für die Anliegen unserer Mitarbeitenden sind für uns genauso selbstverständlich wie das gemeinsame Feiern kleinerer und größerer Erfolge. So schaffen wir ein Arbeitsumfeld, in dem sich alle wohl und vor allem wertgeschätzt fühlen.

Unseren Mitarbeitenden bieten wir über alle Geschäftsbereiche hinweg vielfältige Beschäftigungs- und Weiterbildungsmöglichkeiten sowie flexible

Arbeitszeitmodelle – passend zu ihren individuellen Fähigkeiten, persönlichen Stärken und unterschiedlichen Lebensmodellen. Denn wir wissen: Jeder Mensch ist einzigartig, genauso einzigartig wie die Jobs bei der WISAG. Damit sichern wir uns die Chance, bestehende Mitarbeitende langfristig an uns zu binden und weitere qualifizierte Fachkräfte für unser Unternehmen zu begeistern. In unserer Nachhaltigkeitsstrategie haben wir es uns zum Ziel gesetzt, unsere Arbeitgeberattraktivität in den nächsten Jahren weiter zu steigern. Dabei ist es unser Anspruch, auch weiterhin zukunftsfähige und sichere Arbeitsplätze zu bieten. Ein zentraler Fokus unserer Strategie liegt zudem auf der Arbeitssicherheit, hier streben wir kontinuierlich null Arbeitsunfälle an.

Thema	Ziele	Maßnahmen
<b>Attraktiver Arbeitgeber</b>	Kontinuierliche Steigerung der Arbeitgeberattraktivität im Rahmen der Mitarbeitendenbefragung	2024 Gründung einer Arbeitsgruppe zum Thema Recruiting und Employer Branding
		2024 Anpassung der Mitarbeitendenbefragung
		ab 2025 Durchführung einer unternehmensweiten, regelmäßigen Mitarbeitendenbefragung
<b>Arbeitssicherheit</b>	Keine Arbeitsunfälle	2023 Festlegen einer unternehmensweiten Standardkennzahl für Arbeitssicherheit
		2024 Einführung einer unternehmensweiten Kennzahl, Anpassung bisheriger Vorgehensweisen auf Geschäftsbereichs- und Spartenebene
		Kontinuierliche Umsetzung dezentraler Gesundheitsmaßnahmen in den Geschäftsbereichen und Sparten



## Der Mensch im Mittelpunkt

Von unseren über 50.000 Mitarbeitenden sind 44 Prozent Frauen und 56 Prozent Männer. Die Mehrheit unserer Mitarbeitenden ist in dauerhaften Anstellungsverhältnissen beschäftigt, wobei sich das Verhältnis zwischen Vollzeit- und Teilzeitkräften die Waage hält. Besonders stolz sind wir auf unsere Nachwuchsförderung: Unter den rund 580 Auszubildenden und dualen Studierenden waren im Jahr 2023 141 im finalen Ausbildungsjahr. Besonders gefreut haben wir uns, 92 Talenten eine Festanstellung anbieten zu können – das entspricht einer Übernahmequote von 65 Prozent.



**Carmen Ruck**  
Geschäftsführende Direktorin,  
WISAG Aviation Service Holding SE

„Die WISAG ist mehr als nur ein Arbeitgeber – sie ist ein Ort des Zusammenkommens mit flachen Hierarchien, einer klaren Vision und einem starken Miteinander. Bei der WISAG steht der Mensch im Mittelpunkt, und das ist für uns keine Phrase. Es bedeutet, dass wir uns um einander kümmern, vergleichbar damit, wie es Mitglieder einer Familie tun, denn genau als solche verstehen wir uns: Als Familienunternehmen, das von starken Werten geleitet wird, die unser tägliches Miteinander prägen. Heute und in Zukunft ein attraktiver Arbeitgeber zu sein, das treibt uns an.“



Thema	Merkmale	absolut	prozentual
<b>Merkmale der angestellten Beschäftigten</b>	<b>Gesamtanzahl angestellte Beschäftigte (mit Arbeitsverhältnis)</b>	<b>52.145</b>	<b>100 %</b>
	davon männlich	29.365	56,31%
	davon weiblich	22.779	43,68%
	sonstige (divers)	1	<0,01%
	Dauerhaft angestellte Beschäftigte	43.691	83,79%
	Vorübergehend (befristet) angestellte Beschäftigte	8.439	16,18%
	Angestellte Beschäftigte ohne garantierte Arbeitsstunden	15	0,03%
	Dauerhaft Beschäftigte in Vollzeit	19.732	45,16%
Dauerhaft Beschäftigte in Teilzeit	23.959	54,84%	
<b>Altersstruktur</b>	Angestellte unter 30 Jahre	7.641	14,65%
	Angestellte zwischen 30 und 50 Jahre	23.508	45,08%
	Angestellte über 50 Jahre	20.996	40,26%
<b>Übernommene Auszubildende</b>	Auszubildende und duale Studierende (im letzten Ausbildungsjahr 2023)	141	100%
	Übernommene Auszubildende und duale Studierende (aus letztem Ausbildungsjahr)	92	65,25%



„Jeden Tag begegnen sich in unserem Unternehmen über 50.000 Menschen aus über 140 Nationen und allen Weltreligionen. Sie alle prägen unseren Erfolg und bilden eine Gemeinschaft, die Vielfalt und Toleranz in all ihren Facetten lebt. Wir als WISAG dulden diejenigen nicht, die unsere Gesellschaft vergiften, Feinde unserer Demokratie sind und unser Grundgesetz verachten. Bei uns ist kein Platz für Diskriminierung, Hetze, Rassismus oder Gewalt.“

**Michael C. Wisser**, Vorstand der WISAG Unternehmensgruppe

## Diversität macht uns erfolgreich

Bei der WISAG arbeiten Menschen aus mehr als 140 Nationen. Sie repräsentieren eine große Vielfalt an Hintergründen und Lebenswegen, sie eint Respekt und Toleranz. Diese Gemeinschaft prägt unser Unternehmen und trägt zu unserem wirtschaftlichen Erfolg bei. Seit fast 60 Jahren zeigen wir, wie gelebte Vielfalt Kreativität und innovative Lösungsansätze fördert – nicht ohne Grund heißt einer unserer Unternehmenswerte „bunt“. Davon profitiert nicht nur unser Unternehmen, sondern auch unsere Mitarbeitenden und unsere Kunden. Wir erkennen die Vielfalt der Gesellschaft innerhalb und außerhalb unserer Organisation an und schätzen die Potenziale vielfältiger Biografien und Qualifikationen. Um dieser Überzeugung Ausdruck zu verleihen, haben wir 2020 die „Charta der Vielfalt“ unterzeichnet.

Mit der Unterzeichnung bekennen wir uns dazu, dass jede Person dieselben Chancen erhält – unabhängig von ihrer ethnischen, sozialen oder nationalen Zugehörigkeit, Hautfarbe, Geschlecht, sexuellen Orientierung, Geschlechteridentität, Behinderung, Alter, Religion oder Weltanschauung. Unsere Null-Toleranz-Politik gegenüber diskriminierendem Verhalten ist zusätzlich in unserer [Grundsatzerklärung](#) festgehalten. Auch im Recruiting-Prozess setzen wir auf Chancengleichheit und achten streng auf faire Einstellungsverfahren. Unsere Einstellungsrichtlinien und Arbeitsprozesse sind dafür in unserem Mitarbeiterhandbuch für das Recruiting festgehalten.



„Gelebte Vielfalt ist der Schlüssel zum Erfolg. Die besten Lösungen für unsere Kunden ergeben sich immer aus einem Diskurs auf Augenhöhe. Die über 50.000 Mitarbeitenden der WISAG mit ihren ganz unterschiedlichen Backgrounds und Erfahrungen machen uns einzigartig, deshalb stellen wir diese Menschen mit all ihren Ecken und Kanten in den Vordergrund. Das bereichert uns als Dienstleistungsunternehmen und ermöglicht Innovation und Entwicklung. Bei der WISAG gibt es schlichtweg keinen Platz für Intoleranz und Einfalt! Wir sind bunt – und genau daraus schöpfen wir unser Potenzial. Das bedeutet regelmäßig auch, ungewöhnliche Wege zu gehen und vor allem immer: offen zu sein für neue Perspektiven und Sichtweisen.“



**Angela Stuhr**  
Geschäftsführende  
Direktorin,  
WISAG Aviation  
Service Holding SE



## Offener Dialog für ein starkes Miteinander

Wir legen großen Wert auf eine offene Kommunikation mit unseren Mitarbeitenden. Einerseits informieren wir sie regelmäßig und umfassend über aktuelle Unternehmensentwicklungen, um Transparenz zu schaffen und unsere Wertschätzung zum Ausdruck zu bringen. Andererseits fördern wir den Austausch von Mitarbeitenden mit dem Unternehmen als auch untereinander, beispielsweise durch regelmäßige Mitarbeitendengespräche oder regionale Events.

Um alle Mitarbeitenden an der Kommunikation im Unternehmen teilhaben zu lassen und schnell mit Informationen zu versorgen, nutzen wir unsere Mitarbeitenden-App MyWISAG. Ziel dieser App ist es, unsere interne Kommunikation zu verbessern und auch diejenigen einzubeziehen, die keinen Zugang zu einem Arbeits-PC haben. Auf MyWISAG können sich unsere Mitarbeitenden per Smartphone jederzeit über Neuigkeiten informieren, über eigene Projekte berichten oder sich mit Kollegen austauschen. Die App ist nach DIN ISO 27001 zertifiziert. Somit gewährleistet die WISAG den Schutz der Privatsphäre gemäß geltenden Datenschutzrichtlinien.

Zur Förderung des Dialogs zwischen unseren Geschäftsbereichen haben wir im Jahr 2023 eine unternehmensinterne Veranstaltungsreihe ins Leben gerufen: die WISAG EXPO. Dieses geschäftsbereichsübergreifende Austauschformat richtet sich an alle Führungskräfte der Ebenen eins bis fünf. Im Berichtsjahr fand die WISAG EXPO je einmal in Düsseldorf und Berlin sowie dreimal in Offenbach statt. Insgesamt nahmen über 1.400 Führungskräfte teil. Im Fokus stand der geschäftsbereichsübergreifende Austausch zu unseren Visionsthemen Nachhaltigkeit, Digitalisierung, Internationalisierung und Wachstum. Jeweils zwei Tage lang haben wir uns aktuellen Fragestellungen gewidmet und Lösungsansätze erarbeitet, wie wir vorhandenes Know-how künftig noch besser bündeln und zugunsten unserer Kunden einsetzen können.

Das vielfältige Programm umfasste neben Vorträgen und einem Messebereich auch Gesprächsrunden mit unserem Vorstand und den geschäftsführenden Direktoren unserer Holdinggesellschaften. Besonders hervorzuheben ist, dass das Event in großen Teilen in Eigenleistung realisiert wurde. Beteiligt waren neben der WISAG Event Service auch die WISAG Event Catering, die für die Verpflegung vor Ort verantwortlich war.





Ein wichtiges Anliegen ist für uns, wertvolle Einblicke in die Bedürfnisse und Meinungen unserer Belegschaft zu gewinnen. In den vergangenen Jahren haben unsere verschiedenen Geschäftsbereiche daher regelmäßig Mitarbeitendenbefragungen durchgeführt. Zur Optimierung dieses Prozesses und zur Schaffung einer einheitlichen Grundlage planen wir, die Befragungen künftig unternehmensweit zu etablieren. Im Jahr 2024 haben wir die Umfrage dafür bereits neu konzipiert. Damit möchten wir sicherstellen, dass die Meinungen aller Mitarbeitenden Berücksichtigung finden und wir gemeinsam an der kontinuierlichen Verbesserung unserer Unternehmenskultur arbeiten können.

„Das Herzstück der WISAG sind unsere Mitarbeitenden, die sich tagtäglich mit vollem Einsatz und hoher Motivation für unsere Kunden einbringen. Ihnen gebührt unser aller Respekt und unsere Wertschätzung. Zukunftsfähig zu sein bedeutet in erster Linie, ein attraktiver Arbeitgeber zu sein und auch als solcher am Markt wahrgenommen zu werden. Schwerpunkt unserer Betriebsratsarbeit ist deshalb, dass wir uns für einen wertschätzenden Umgang miteinander im Konzern einsetzen – heute und in Zukunft.“

**Carmen Kopf**, Konzernbetriebsratsvorsitzende, AVECO Holding AG

Darüber hinaus setzt sich der Betriebsrat für die Belange aller WISAG Mitarbeitenden ein und ist in ständigem Austausch mit ihnen. Bereits seit Gründung der WISAG verstehen wir die Zusammenarbeit mit der Arbeitnehmervertretung auf Augenhöhe und sehen sie als unabdingbare Voraussetzung für ein faires und wertschätzendes Miteinander an. Das Einsetzen für und das Vorantreiben von Tariflöhnen ist ebenfalls Teil dieses partnerschaftlichen Grundverständnisses einer betriebsinternen Wertegemeinschaft zwischen Mitarbeitenden und Unternehmensverantwortlichen. Die Betriebsratsstruktur orientiert sich an den Bedürfnissen der Mitarbeitenden.

Der Konzernbetriebsrat trifft sich regelmäßig und hält einmal jährlich eine Vollversammlung der Betriebsräte des Konzerns ab. Die Mitarbeitendenvertretung bildet sich bereits in den kleinsten Einheiten, auf Niederlassungsebene, und reicht über Sparten- und Gesamtbetriebsratsgremien und den Konzernbetriebsrat bis in den Aufsichtsrat.

Der Betriebsrat kommt seinen gesetzlichen Aufgaben nach und befasst sich dabei mit jeglichen Themen und Entscheidungen der Geschäftsführung, die das Arbeitsumfeld der Mitarbeitenden beeinflussen, und bringt diese, sofern in den Betriebsratsgremien mit den Geschäftsleitungen keine Lösung gefunden werden kann, in den Aufsichtsrat ein. Zudem findet ein regelmäßiger Jour fixe zwischen unserem Vorstand und dem Konzernbetriebsrat statt.



## Personalentwicklung und Weiterbildung

Wir legen großen Wert auf die umfassende Aus- und Weiterbildung unserer Mitarbeitenden. Damit sichern wir nicht nur ein ausreichendes Fachkräfteangebot, sondern stärken auch die Bindung unserer Mitarbeitenden an uns als Arbeitgeber.

Unser Fortbildungsangebot ist breit angelegt und orientiert sich an den individuellen Interessen und Fähigkeiten unserer Mitarbeitenden. Es reicht von der Basisqualifikation vor Aufnahme einer Tätigkeit über fachspezifische Trainings bis hin zu individuellem Coaching für Führungskräfte. Die Personalverantwortlichen der einzelnen Geschäftsbereiche und Sparten ermitteln kontinuierlich den Weiterbildungsbedarf und entwickeln darauf basierende Angebote. Zudem gestalten wir unsere Entwicklungs- und Qualifizierungsangebote übersichtlich und richten sie an einem einheitlichen Kompetenzmodell aus.

Das Schulungsangebot findet sich in unserem virtuellen WISAG Bildungshaus. Unter einem Dach bieten wir hier alle Weiterbildungswege, um unserer Belegschaft einen leichten Zugang zu persönlicher und fachlicher Entwicklung zu ermöglichen. Neben freiwilligen Trainings finden unsere Mitarbeitenden hier auch Pflichtschulungen sowie eine große Auswahl an Fortbildungen zu unterschiedlichen Themen – als Präsenz-, Live- und Online-Veranstaltungen. Das WISAG Bildungshaus ist in vier verschiedene Bereiche unterteilt: spartenübergreifendes Basiswissen zum Gesamtunternehmen, Anwender- und IT-Schulungen, spartenspezifische Fach- und aufgabenspezifische Trainings und Führungskräfteentwicklung.



„Angelehnt an das Konzept des lebenslangen Lernens bieten wir im WISAG Bildungshaus ein breitgefächertes Weiterbildungsangebot an, das neben verschiedenen Fachtrainings auch Schulungen zur Persönlichkeitsentwicklung umfasst. So ermöglichen wir unseren Mitarbeitenden je nach Bedarf und Führungsebene nicht nur fachliches, sondern vor allem auch persönliches Wachstum.“

**John Lotz**

Führungskräfteer recruiting und -entwicklung,  
WISAG Dienstleistungsholding SE



## Gemeinsam an die Spitze

Unsere Führungskräfte bereiten wir im Rahmen von drei verschiedenen Entwicklungsprogrammen umfassend auf den Wechsel in die nächsthöhere Führungsebene vor. Die drei Führungskräfteentwicklungsprogramme Bergstürmer, Gipfelstürmer und Himmelstürmer eröffnen ausgewählten Mitarbeitenden dabei vielfältige Karriere- und Weiterentwicklungschancen innerhalb unseres Unternehmens. Darüber hinaus existiert innerhalb unserer Spartengesellschaften ein Programm, das potenzielle Führungskräfte auf den Aufstieg in die unterste Führungsebene vorbereitet.

Unsere Führungskräfteentwicklungsprogramme Bergstürmer, Gipfelstürmer und Himmelstürmer basieren auf einem Kompetenzmodell, das den einzelnen Menschen und seine individuellen Fähigkeiten in den Fokus stellt. Die auf 12 bis 15 Monate ausgelegten Programme beinhalten verschiedene Module zu den Themen Führung, Vertrieb und Kundenentwicklung, Betriebswirtschaftslehre und Recht sowie Selbstorganisation, ergänzt um diverse Entwicklungs-Checks. Vermittelt werden die Inhalte unter anderem im Rahmen von Trainings, Workshops und E-Learnings sowie Coachings, persönlichen Mentorings und diversen Praxissimulationen.

Die Teilnehmenden werden während der gesamten Programmdauer von ihrem direkten Vorgesetzten und einem Projektcoach betreut und unterstützt. So bereiten wir motivierte Potenzialträger umfassend darauf vor, Führungs- und Personalverantwortung in unserem Familienunternehmen zu übernehmen. Ein besonderes Highlight: Im Rahmen des Bergstürmer-Programms unternehmen die Teilnehmenden eine geführte Wanderung auf die Zugspitze, den höchsten Berg Deutschlands, und stellen so ihr Durchhaltevermögen und ihre Teamfähigkeit einmal mehr unter Beweis – angelehnt an unseren Unternehmenswert Einsatz. Die Teilnahme an der Wanderung ist freiwillig und erfordert eine ärztliche Bestätigung des persönlichen Gesundheitszustands, um die Sicherheit der Teilnehmenden zu gewährleisten.

Im Jahr 2023 haben 28 Teilnehmende das Bergstürmer-Programm erfolgreich abgeschlossen. Bis April 2024 haben 30 Mitarbeitende das Gipfelstürmer-Programm und 13 Mitarbeitende das Himmelstürmer-Programm erfolgreich absolviert. Derzeit belegen 26 Teilnehmende das Gipfelstürmer-Programm und 16 Teilnehmende das Himmelstürmer-Programm.



### Warum setzt die WISAG auf eigene Führungskräfte?

Es ist Teil unseres Selbstverständnisses und der WISAG DNA, Führungspositionen bevorzugt intern zu besetzen und Nachwuchstalente zu fördern. Die Entwicklung von Führungskräften innerhalb der WISAG betrachten wir als wesentliche

Grundlage für eine starke Gemeinschaft. Die Führungskräfteentwicklungsprogramme im WISAG Bildungshaus sind daher darauf ausgerichtet, unsere Mitarbeitenden bestmöglich auf ihre nächsten Karriereschritte vorzubereiten.



# 3 Fragen an Michael Rexroth und Niclas Dimartino

Führungskräfte aus den eigenen Reihen entwickeln – dieser Aufgabe widmen sich Niclas Dimartino und Michael Rexroth, die bei der WISAG für die Führungskräfteentwicklungsprogramme Bergstürmer sowie Gipfelstürmer und Himmelsstürmer verantwortlich sind.

## Was zeichnet die Führungskräfteentwicklungsprogramme bei der WISAG aus?

**Michael Rexroth:** Wir wollen mit unseren Programmen nah am Berufsalltag und gleichzeitig praxisorientiert und netzwerkfördernd sein. Dafür haben wir uns vor der Konzeption unserer Programme die unterschiedlichen Kompetenzanforderungen aller Führungsebenen angeschaut und durch ein Mapping ein einheitliches Kompetenzmodell für die jeweilige Führungsebene erstellt.

Diese Kompetenzmatrix ist die Basis für unsere Module, Entwicklungs-Checks und die zukünftige Zielposition.

**Niclas Dimartino:** Unsere Programme vermitteln nicht nur die notwendigen Kompetenzen, sondern auch den ganz besonderen WISAG Spirit, also unsere Werte und die Art und Weise, wie wir füreinander und für unsere Kunden da sind. Zudem setzen wir auf eine Kombination aus externen Trainern und internen Coaches. Das kann auch mal unser Vorstand Michael C. Wissner sein, der mit den Teilnehmenden über Führung spricht und ihre Fragen beantwortet.

## Auf welche Eigenschaften legen Sie bei den Teilnehmenden besonders viel Wert?

**Niclas Dimartino:** Uns ist wichtig, dass die Teilnehmenden die Werte der WISAG verinnerlicht haben und im Alltag leben. Empathie ist ein wichtiger Faktor, um als Führungskraft erfolgreich zu sein. Darüber hinaus muss unser WISAG Spirit spürbar sein – die Teilnehmenden sollten

bereit sein, auch mal die berühmte Extrameile zu gehen und über den eigenen Tellerrand hinaus zu schauen.

**Michael Rexroth:** In erster Linie geht es uns um Eigeninitiative und den Willen, an sich zu arbeiten und sich stetig zu verbessern. Auch die Fähigkeit, Feedback anzunehmen und umzusetzen, ist für uns wesentlich, um die Entwicklungsprogramme erfolgreich abzuschließen.

## Welche Rückmeldungen erhalten Sie von den Teilnehmenden und wie fließt dieses Feedback in die Weiterentwicklung der Programme ein?

**Michael Rexroth:** Ein Schwerpunkt in unseren Modulen ist es, eine offene und ehrliche Feedbackkultur zu trainieren und in der Praxis zu etablieren. Im Laufe der Programme erhalten wir viele gute Ideen und Verbesserungsvorschläge, die wir kontinuierlich in die Weiterentwicklung der Programme einfließen lassen.

Die Inhalte sind keineswegs statisch, sondern entwickeln sich mit unserem Unternehmen und unseren Bedarfen stetig weiter.

**Niclas Dimartino:** Die meisten Gruppen melden uns zu Beginn des Programms zurück, es sei hart und herausfordernd – was daran liegt, dass wir versuchen, unsere Führungskräfte aus ihrer Komfortzone zu holen. Am Ende des Programms wissen sie jedoch alle, dass es genau das ist, was sie weitergebracht hat, und sind stolz auf ihre Entwicklung – wir natürlich auch!



## Praxisnahe Ausbildung in der WISAG Aviation Academy

Die WISAG Aviation Service hat im Jahr 2013 eine eigene Akademie gegründet, die sich der Schulung von Flughafenpersonal widmet. In der WISAG Aviation Academy bieten wir ein innovatives Konzept des „Learning on the Job“. Unsere Schulungen erstrecken sich von der grundlegenden Ausbildung in der Flugzeug- und Fluggastabfertigung bis hin zu spezialisierten Trainings, wie zum Beispiel in der Enteisung. Dabei begleiten unsere Trainingsgruppen aktiv die täglichen Arbeitsprozesse, um die Theorie direkt in der Praxis anzuwenden. Unsere Bodendiensttrainer bringen teils jahrzehntelange Erfahrung als zertifizierte Flugabfertiger mit und gewährleisten somit eine außergewöhnlich hohe Ausbildungsqualität, die stark praxisorientiert ist. Darüber hinaus ist die WISAG Aviation Academy als Bildungseinrichtung nach ISO 21001 zertifiziert, was unsere Verpflichtung zu qualitativ hochwertiger Weiterbildung unterstreicht.

## Unsere Grundsatzklärung zur Wahrung der Menschenrechte

Die Wahrung der Menschenrechte ist für uns von höchster Bedeutung. In unserer [Grundsatzklärung](#) bekennen wir uns dazu, die international anerkannten Menschenrechte sowie die Arbeitsnormen der Internationalen Arbeitsorganisation (ILO), die universelle Mindeststandards für menschenwürdige Arbeit setzen, in all ihren Facetten zu achten – das gilt sowohl für unsere Mitarbeitenden als auch für die Beschäftigten in unserer gesamten Wertschöpfungskette. Mehr zum Thema Menschenrechte in der Lieferkette lesen Sie in Kapitel 5 dieses Berichts. Dort sind die „Rahmenbedingungen für die Zusammenarbeit mit Gesellschaften der WISAG Gruppe“ ausführlich beschrieben.

## Verlässliche Meldewege und Beschwerdeverfahren

Ein zentraler Baustein unserer Sorgfaltspflichten ist die Bereitstellung unabhängiger Beschwerdeverfahren. Sie bieten die Möglichkeit, bei potenziellen rechts- oder regelwidrigen Verstößen frühzeitig Lösungen bereitzustellen. Bei vermuteten Unregelmäßigkeiten halten wir unsere Mitarbeitenden dazu an, den offiziellen Meldeweg zu beschreiten. Hierfür hat die WISAG eine zentrale Hinweisgeber- und Beschwerdestelle für Beschäftigte, Geschäftspartner und sonstige Parteien eingerichtet. Wir stellen verschiedene [Zugangswege](#) zur Beschwerdestelle bereit, sowohl analog als auch digital – per E-Mail, Telefon-Hotline oder über die zuständigen Personalabteilungen bzw. Vorgesetzten. Begleitend dazu haben wir eine Verfahrensordnung erstellt, die die Bearbeitung von Meldungen zu potenziellen Missständen regelt. Die Wirksamkeit des Beschwerdeverfahrens wird mindestens einmal im Jahr und ergänzend dazu anlassbezogen überprüft. Die WISAG orientiert sich bei der Bearbeitung der Hinweise an dem Verfahren aus dem Hinweisgeberschutzgesetz (HinSchG). Dadurch stellen wir sicher, dass wir die Vorgaben des Gesetzgebers aus den verschiedenen Gesetzen – wie beispielsweise Lieferkettensorgfaltspflichtengesetz, Hinweisgeberschutzgesetz oder Allgemeines Gleichbehandlungsgesetz – einhalten und einer verantwortungsvollen Unternehmensführung gerecht werden. Zudem hat die WISAG die Funktion eines Menschenrechtsbeauftragten eingerichtet, der ebenfalls zur Wahrung unserer Sorgfaltspflichten beiträgt.

Im Jahr 2023 haben wir über die genannten Meldewege etwa 50 Anfragen verzeichnet. Der Großteil der Anfragen und Beratungen umfasste eher allgemeine Fragen, die nicht unter den Anwendungsbereich des Hinweisgeberschutzgesetzes fallen. Insgesamt sind acht Hinweise im Sinne des HinSchG bei der Hinweisgeberstelle eingegangen. In keinem dieser Fälle handelte es sich um Menschenrechtsverletzungen.



## Arbeitssicherheit und Gesundheitsschutz

Ob am Flughafen, in der Industrieanlage oder bei öffentlichen Veranstaltungen: Unsere Mitarbeitenden sind täglich an vielen verschiedenen Orten für unsere Kunden im Einsatz. Unabhängig von ihrem Tätigkeitsort bieten wir unseren Mitarbeitenden ein sicheres Arbeitsumfeld.

Dabei ist es unser Anspruch, die Gesundheit aller Beschäftigten zu erhalten, Dritte zu schützen und Unfälle, Verletzungen sowie arbeitsbedingte Erkrankungen zu vermeiden. Wir erfüllen für all unsere Mitarbeitenden die nötigen Sicherheitsbestimmungen und alle gesetzlichen Anforderungen rund um Gesundheitsschutz und Arbeitssicherheit.



Zudem verfügen mehrere Sparten über eine Zertifizierung gemäß ISO 45001 zur Unfallverhütung am Arbeitsplatz. Bestandteil dieser Zertifizierung ist eine Systematisierung des Arbeits- und Gesundheitsschutzes, die Fehlerquellen identifiziert, um die Risiken für gesundheitliche Schäden und Unfälle am Arbeitsplatz zu minimieren.

In den Bereichen in unserem Unternehmen, die nicht nach der ISO 45001 zertifiziert sind, gibt es vergleichbare Zertifizierungen oder Richtlinien. Zudem werden interne Audits sowie jährlich verpflichtende Schulungen und Unterweisungen durchgeführt, um Arbeitsunfällen vorzubeugen. Betriebliches Gesundheitsmanagement findet derzeit auf Standort- oder Spartenebene statt. Die dezentrale Organisation der WISAG ermöglicht es den Sparten, Gesundheitsangebote individuell in ihrer Region umzusetzen.





**Dr. Annette Gümbel**  
Geschäftsführerin der KiWIS Stiftung

„Mit der Gründung der KiWIS Stiftung haben wir es uns zur Aufgabe gemacht, jungen Menschen vielfältige Bildungschancen zu bieten und sie auf ihrem ganz persönlichen Weg zu unterstützen. Dabei fördern wir nicht nur ihre Leistungen in Schule, Ausbildung und Universität, sondern ermöglichen ihnen auch, Wissen in den Bereichen Nachhaltigkeit und Umweltschutz aufzubauen.“

## Soziales Engagement

Als Unternehmen mit über 50.000 Mitarbeitenden tragen wir eine große soziale Verantwortung – nicht nur für unsere Kolleginnen und Kollegen, sondern auch gegenüber der Gesellschaft. Durch unsere dezentralen Strukturen sind wir stark in den Regionen verwurzelt und engagieren uns unmittelbar vor Ort, indem wir lokale Projekte unterstützen. Auf einige Beispiele möchten wir im Folgenden gerne näher eingehen.

## Bessere Bildungschancen dank unserer KiWIS Stiftung

Die WISAG ist fest davon überzeugt, dass Bildung der Grundstein für eine erfolgreiche Zukunft ist. Mit dem Ziel, Bildungschancen von Kindern und Jugendlichen zu fördern, hat die Eigentümerfamilie Wisser anlässlich des 50. Jubiläums der WISAG im Jahr 2015 daher die KiWIS Stiftung gegründet – die Kinderhilfe der WISAG.

Die vielfältigen Angebote der KiWIS Stiftung orientieren sich an der „Leitlinie für Bildung für nachhaltige Entwicklung“ und sind so bunt wie die WISAG selbst. Mit verschiedenen Förderprogrammen gibt die KiWIS Stiftung Schülerinnen und Schülern sowie Studierenden und Auszubildenden die Möglichkeit, ihre Leistungen zu verbessern. Dafür wurden verschiedene Programme von Nachhilfeförderung über Stipendien bis hin zu Lernfreizeiten aufgelegt. Außerdem organisiert die Stiftung deutschlandweit spannende Veranstaltungen und Ausflüge wie zum Beispiel Museumsbesuche, Koch- und Backkurse oder die „Grünen Tage“, die einen Schwerpunkt auf die Themen Umweltschutz und Nachhaltigkeit legen. Alle Angebote stehen den Kindern und Enkelkindern unserer Mitarbeitenden kostenfrei zur Verfügung. Zudem können seit 2023 auch Kinder von Externen kostenlos an den Veranstaltungen teilnehmen. Im Berichtsjahr 2023 hat die KiWIS Stiftung insgesamt rund 700 Kinder und Jugendliche gefördert.





Die Stiftung finanziert sich aus Spenden und Zuwendungen. Um das Angebot der Stiftung weiter auszubauen, haben wir im Jahr 2020 in einer unternehmensweiten Regelung außerdem den KiWIS Cent eingeführt: So können unsere Mitarbeitenden die Centbeträge ihres Lohns auf freiwilliger Basis und automatisiert jeden Monat an die Stiftung spenden. Die WISAG verdoppelt diesen Beitrag einmal jährlich. So kam im Jahr 2023 eine Spendensumme von 31.897 Euro zusammen.

Wir wollen einen positiven Beitrag zu einer lebenswerten Zukunft für heutige und kommende Generationen leisten und sind davon überzeugt, dass das nur in direktem Austausch mit der jungen Zielgruppe möglich ist. Ganz im Sinne unserer Vision 2030 wurde das Thema Nachhaltigkeit auch im Rahmen eines eintägigen Workshops auf den beiden diesjährigen Lernfreizeiten aufgegriffen. In verschiedenen Gruppenarbeiten und -spielen haben die Teilnehmenden nicht nur Wissen rund um die Klimakrise und ihre Folgen aufgebaut, sondern auch Tipps ausgetauscht, wie jeder von ihnen im Alltag einen Beitrag zu mehr Nachhaltigkeit leisten kann.

Nach einer zielgruppengerechten Vorstellung unserer Nachhaltigkeitsstrategie haben wir die Kinder und Jugendlichen außerdem gefragt, welche Fragen sie an die WISAG haben und welche Angebote zum Thema Nachhaltigkeit sie sich im Jahr 2025 wünschen. Auf Basis dieser Erkenntnisse wurde das [Jahresprogramm der KiWIS Stiftung](#) um weitere Veranstaltungen mit Bezug zu den Themen Nachhaltigkeit und Umweltschutz ausgebaut.





## Unser WISAG Haus als sicherer Zufluchtsort für Geflüchtete

Wir sehen uns in der besonderen Verantwortung, dort Hilfe zu leisten, wo sie benötigt wird – besonders dann, wenn Menschen unverschuldet in eine ausweglose Situation geraten sind. Aufgrund des russischen Angriffskrieges haben wir im Februar 2022 kurzfristig ein Hilfsprojekt für geflüchtete Familien aus der Ukraine ins Leben gerufen. Bereits kurze Zeit später, Mitte März 2022, wurde das WISAG Haus in Frankfurt am Main offiziell eröffnet: Das für ein Jahr angemietete Hotel bot über 600 ukrainischen Frauen und Kindern einen sicheren Zufluchtsort fernab ihrer Heimat. Geleitet wurde das WISAG Haus von der Geschäftsführerin der KiWIS Stiftung in enger Zusammenarbeit mit dem Deutschen Roten Kreuz Frankfurt, das den Frauen und Kindern auch im Bereich psychosoziale Intervention unterstützend zur Seite stand.

Das Projekt erhielt außergewöhnliche Unterstützung von unseren Mitarbeitenden, vielen ehrenamtlichen Helfenden und in Form großzügiger Spenden – auch seitens unserer Kunden. Auch die Kindergartengruppe, die von Terminal for Kids geleitet wurde, und der Basketballunterricht der SKYLINERS erfreuten sich großer Beliebtheit. Weitere Unterstützung im Bereich Bildung erfuhr das Projekt durch die Boston Consulting Group, die eine ukrainische Schulklasse betreut hat. Besonders stolz sind wir außerdem darauf, dass wir das WISAG Haus während des gesamten Mietzeitraums in Eigenleistung bewirtschaften konnten.

Nachdem wir die Integration der ukrainischen Familien in die Gesellschaft zwölf Monate lang mit großem Engagement vorangetrieben haben, begann für sie mit dem planmäßigen Ablauf ihres Mietvertrags im März 2023 ein neuer Lebensabschnitt. Gemeinsam mit der Stadt Frankfurt haben wir sie auf den Umzug in eine eigene Wohnung oder eine Gemeinschaftsunterkunft vorbereitet und bei Behördengängen unterstützt. Einige haben eine Wohnung in Frankfurt oder innerhalb Hessens bezogen. Nur wenige



sind trotz der weiterhin dramatischen Lage in der Ukraine auf eigenen Wunsch in ihr Heimatland zurückgekehrt. Zwei ehemalige Bewohnerinnen sind mittlerweile in unserem Familienunternehmen und einer europäischen Tochtergesellschaft der WISAG tätig. Für uns war und ist dieses besondere Projekt einmal mehr ein Beweis dafür, dass wir durch den Einsatz vieler engagierter Menschen Großes erreichen können.





## Perspektiven für Jugendliche mit den JOBLINGEN

Als Familienunternehmen ist uns die Förderung junger Menschen ein besonderes Anliegen. Viele Jugendliche stehen vor der Herausforderung, Anschluss an den Ausbildungs- oder Arbeitsmarkt zu finden, und benötigen dabei gezielte Unterstützung. Hier setzt die Initiative JOBLINGE an: Sie bietet benachteiligten jungen Menschen im Alter von 15 bis 27 Jahren wertvolle Hilfestellung auf ihrem Weg ins Berufsleben. Die WISAG Facility Service und die WISAG Industrie Service engagieren sich daher seit vielen Jahren aktiv für die JOBLINGE im Rheinland und in der Rhein-Main-Region. Bei der WISAG Facility Service hat dieses Engagement bislang zu insgesamt 23 erfolgreichen Anstellungen ehemaliger JOBLINGE geführt. Darüber hinaus haben Teilnehmende der Initiative insgesamt 79 Ausbildungen begonnen und 201 Praktika absolviert. In den letzten Jahren waren insgesamt 68 unserer Kolleginnen und Kollegen der WISAG Facility Service als Mentoren in der Initiative tätig, wobei derzeit 28 unserer Mitarbeitenden diese wichtige Rolle übernehmen. Gemeinsam tragen wir so dazu bei, jungen Talenten eine Perspektive zu bieten und sie beim Einstieg ins Berufsleben zu unterstützen.

## Förderung von Sport und Kultur

Wir sind davon überzeugt, dass die Förderung von Sport und Kultur das Leben vor Ort bereichert und den gesellschaftlichen Zusammenhalt stärkt. Als Dienstleistungsunternehmen mit Hauptsitz in Frankfurt am Main unterstützt die WISAG daher seit vielen Jahren den hessischen Basketballverein SKYLINERS. Unter anderem sind wir Naming-Right-Partner des jährlichen Firmenturniers „Company Cup powered by WISAG“ sowie des Schulturniers „School Cup powered by WISAG“, das vor jedem Heimspiel der SKYLINERS stattfindet. Da uns die Nachwuchsförderung besonders am Herzen liegt, unterstützen wir außerdem das Schulprojekt „Basketball macht Schule“ der SKYLINERS. Durch dieses Projekt wird die Durchführung von wöchentlich stattfindenden Basketball-AGs an Schulen sichergestellt. Zudem haben unsere Mitarbeitenden im WISAG Ticketshop die Möglichkeit, sich, ihren Freundinnen und Freunden sowie ihren Verwandten Freikarten für die Heimspiele des aktuellen Bundesligisten zu sichern.

Tief im Rhein-Main-Gebiet verwurzelt, liegt uns die Förderung talentierter Künstlerinnen und Künstler und der kulturellen Vielfalt in unserer Region besonders am Herzen. Dabei legen wir seit vielen Jahren einen besonderen Schwerpunkt auf die Musik. Wir zählen zu den Gründungsmitgliedern des Rheingau Musik Festivals – eines der größten Musikfestivals seiner Art in Europa, das vor allem für seine große Konzertvielfalt bekannt ist. Im Rahmen dieser langjährigen Partnerschaft sponsert die WISAG Facility Service traditionell die Jazz-Matinee auf Schloss Johannisberg in Geisenheim.



## Gemeinsam gegen Kinderarmut

In Deutschland leben zahlreiche Kinder und Jugendliche unter 18 Jahren in Armut. Um dem entgegenzuwirken, engagiert sich das Kinder- und Jugendwerk „Die Arche“, das wir bereits seit dem Jahr 2010 auf vielfältige Art und Weise unterstützen, aktiv im Kampf gegen Kinderarmut. Die WISAG Gebäudetechnik unterstützt das christliche Kinder- und Jugendwerk beispielsweise durch Spenden sowie durch ehrenamtliches Engagement. Zudem hat die WISAG Catering anlässlich des Weltkindertags im September 2023 an fünf Standorten, darunter auch an unserer Frankfurter Unternehmenszentrale, ein ganz besonderes Produkt angeboten: den Eistee „GoodTea“, der von 15 Jugendlichen der Arche Frankfurt entwickelt wurde. Die Einnahmen aus dem Verkauf kamen der Arche Frankfurt zugute.



## Erdbebenhilfe für die Türkei und Marokko

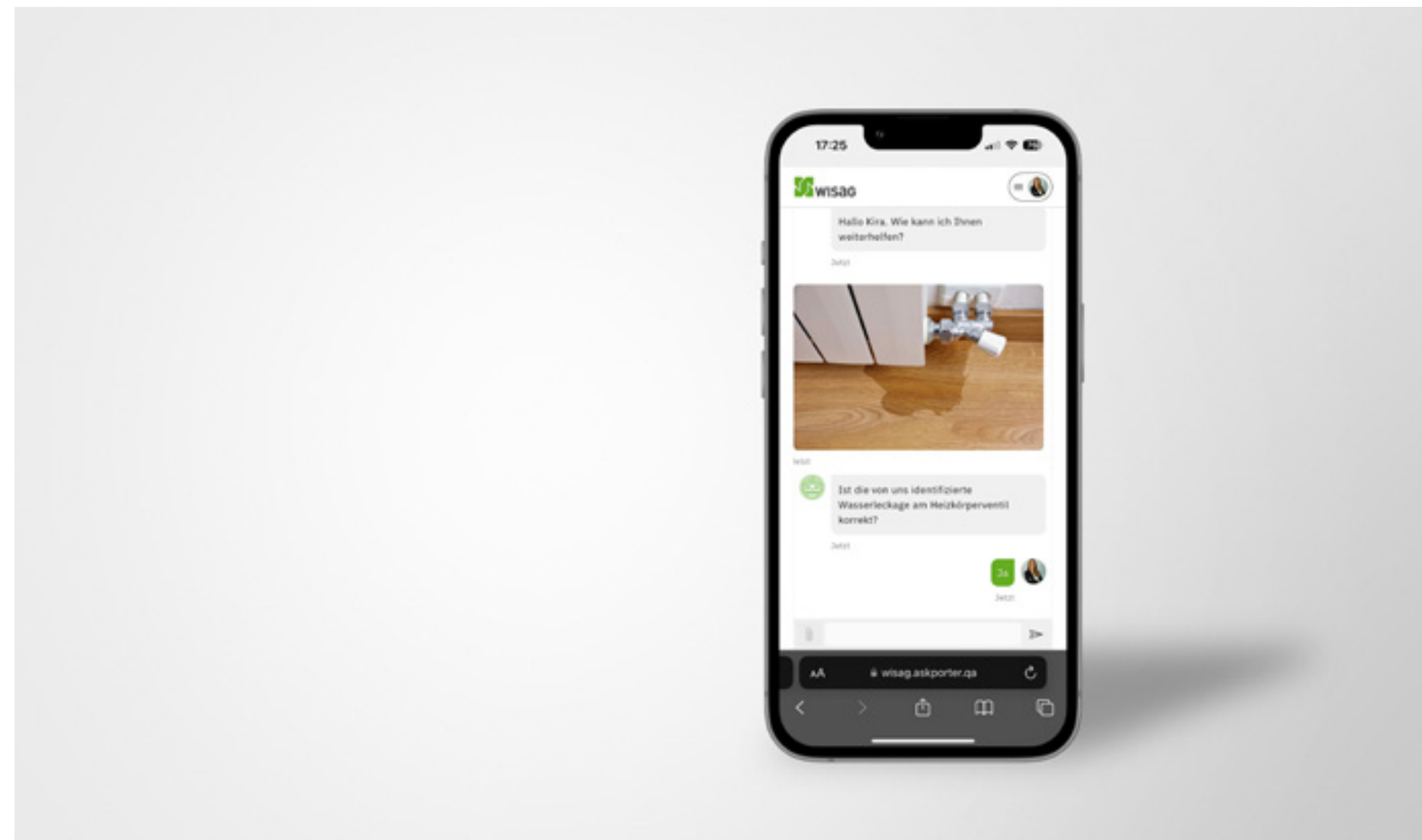
Seit jeher betrachten wir es als unsere grundlegende Verantwortung, dort Unterstützung zu leisten, wo sie dringend benötigt wird. Dies galt auch für die verheerenden Erdbeben in der Türkei und Marokko im Jahr 2023. Unsere Soforthilfe war uns ein besonders wichtiges Anliegen, da viele unserer über 50.000 Mitarbeitenden Verwandte und Bekannte in den betroffenen Regionen haben. Nach dem Erdbeben in der Türkei im Februar 2023 hat sich die WISAG Aviation Service am Flughafen Berlin Brandenburg unmittelbar und tatkräftig engagiert. Im Rahmen einer von unserem Kunden Turkish Airlines initiierten Hilfsaktion haben wir ehrenamtlich insgesamt über 120 Tonnen Hilfsgüter verpackt, palettiert und verladen.

Zudem hat die WISAG in Zusammenarbeit mit dem Deutschen Roten Kreuz eine unternehmensinterne Spendenaktion ins Leben gerufen. Innerhalb von zwei Wochen haben unsere Mitarbeitenden 4.575 Euro gespendet, die von der WISAG auf insgesamt 15.000 Euro aufgerundet wurden. Eine ähnliche Spendenaktion wurde auch für Marokko initiiert, als dort im September 2023 ein starkes Erdbeben die Heimat vieler Menschen zerstörte. Die WISAG spendete 15.000 Euro an das Deutsche Rote Kreuz. Zudem haben wir unsere Mitarbeitenden über unsere internen Kommunikationskanäle dazu aufgerufen, sich ebenfalls an der Spendenaktion zu beteiligen.



## Nachhaltige Dienstleistungen im Bereich Soziales

Zur umfassenden Unterstützung unserer Kunden auf ihrem Weg zu mehr Nachhaltigkeit und der Einhaltung von ESG-Vorschriften bieten wir wie im ökologischen auch im sozialen Bereich eine Vielzahl von Dienstleistungen an. Beispiele dafür sind das Safety Consulting der WISAG Sicherheit & Service mit seinem Schwerpunkt auf Arbeits- und Gesundheitsschutz sowie die digitale Feelgood-Managerin Ellie, die von der WISAG Gebäudetechnik bereitgestellt wird.



## Safety Consulting: Arbeits- und Gesundheitsschutz für unsere Kunden

Der Arbeits- und Gesundheitsschutz ist nicht nur eine gesetzliche Pflicht, sondern auch ein wesentlicher Bestandteil unternehmerischer Verantwortung. Die gesetzlichen Rahmenbedingungen dafür sind im Arbeitsschutzgesetz verankert und werden durch die Regelungen der Deutschen Gesetzlichen Unfallversicherung (DGUV) ergänzt. Im Rahmen unseres Safety Consulting führen unsere hochqualifizierten Fachkräfte umfassende Gefährdungsbeurteilungen an den verschiedenen Arbeitsplätzen unserer Kunden durch. Dieser Prozess beginnt mit einer detaillierten Analyse der spezifischen Arbeitsumgebungen und Risiken, die die Sicherheit und Gesundheit der Beschäftigten potenziell gefährden könnten. Basierend auf den Ergebnissen dieser Beurteilung entwickeln unsere Experten maßgeschneiderte Empfehlungen, um wirksame Schutzmaßnahmen zu implementieren.

## Ellie: Die digitale Feelgood Managerin

Digitale Lösungen der WISAG sind bereits bei vielen unserer Kunden im Einsatz – darunter auch der Chatbot [Ellie](#), eine auf künstlicher Intelligenz (KI) basierende Gebäudemanagementplattform. Die Kommunikation zwischen Kunden und unseren Serviceteams läuft über diesen mobilen digitalen Assistenten, der per natürlicher Sprache bedienbar ist. Er lernt kontinuierlich dazu, kategorisiert Meldungen eigenständig und stellt gezielt Rückfragen. Auf Basis der Anfragen erstellt Ellie automatisiert Tickets und leitet diese in Echtzeit an das jeweils zuständige Team weiter. Das spart wertvolle Zeit und entlastet das Facility-Management-Team in der Immobilie.



# Warum ist der WISAG eine verantwortungsvolle Unternehmensführung wichtig?



Phillip  
25 Jahre

Noel  
10 Jahre



# 5 / Werte und Beziehungen

Seit ihrer Gründung setzt die WISAG auf die Kraft der Unternehmer im Unternehmen: Wir pflegen eine Firmenkultur, die jeden einzelnen Mitarbeitenden ermutigt, Verantwortung zu übernehmen und aktiv zum Unternehmenserfolg beizutragen. In unseren dezentralen Strukturen schaffen wir Freiräume, die eigenverantwortliches Handeln ermöglichen und eine Kultur des Vertrauens fördern. Ein gemeinsames

Wertesystem leitet uns im täglichen Miteinander und bildet das stabile Fundament unserer Unternehmenskultur. Verantwortung im Bereich der Unternehmensführung tragen wir jedoch nicht nur für unsere Mitarbeitenden, sondern auch entlang unserer gesamten Wertschöpfungskette. Auch hierfür formulieren wir im Rahmen unserer Nachhaltigkeitsstrategie Ziele und Maßnahmen.

## Verantwortungsvolle Unternehmensführung

Integres Geschäftsverhalten ist tief in unserem unternehmerischen Handeln verwurzelt. Dieses Selbstverständnis ist auch in unseren Regelwerken und Leitlinien verankert.

Dezentralität, Ehrlichkeit und Verlässlichkeit haben uns in der Vergangenheit geleitet und bilden wichtige Bausteine unseres wirtschaftlichen Erfolgs. Diese Prinzipien wurden 2023 um den Aspekt der Nachhaltigkeit ergänzt, da dieses Thema für uns von großer Bedeutung ist. Auch in Zukunft wollen wir unseren

hohen Ansprüchen an eine verantwortungsvolle Unternehmensführung gerecht werden. Daher werden wir auch zukünftig unsere Prozesse und ergriffenen Maßnahmen zur Verhinderung und Aufdeckung von gesetzeswidrigen Handlungen einschließlich Korruption durch unser internes Kontrollsystem überwachen und bei Verstößen entschieden dagegen vorgehen. Zudem werden wir bis zum Jahr 2025 eine Systematik zur Erhebung aller relevanten ESRS-Kennzahlen einführen. Verantwortungsbewusstes Unternehmertum betrifft jedoch nicht nur uns

Thema	Ziele	Maßnahmen
<b>Gute Governance und Compliance</b>	2025 Unternehmensweite Verankerung unserer Prinzipien, Dezentralität, Ehrlichkeit, Verlässlichkeit und Nachhaltigkeit	seit 2023 Einführung einer Whistleblower-Hotline
	Keine Korruptionsfälle	2025 Etablierung einer Systematik/eines Systems zur zentralen Erhebung der KPIs
<b>Nachhaltige Lieferkette, Produkte und Dienstleistungen</b>	2025 Etablierung von Nachhaltigkeit als wesentliches Kriterium im Beschaffungsprozess	2024 Erstellung einer einheitlichen Lieferantenselbstauskunft
		2025 Bewertung und Priorisierung der Lieferanten auf Basis der Lieferantenselbstauskunft
		ab 2025 Sukzessive Bereitstellung von CO <sub>2</sub> -Emissionen auf Artikelebene durch Lieferanten
		ab 2025 Nachweis anerkannter Nachhaltigkeitsrankings durch wesentliche Lieferanten



selbst, sondern auch unsere Partner: Wir pflegen mit unseren Lieferanten eine Partnerschaft, die auf gemeinsamen Werten und Zielen basiert. Dabei setzen wir uns für eine verantwortungsvolle Zusammenarbeit ein, in der wir hohe Standards erwarten, die wir im gemeinsamen Dialog mit unseren Partnern weiterentwickeln. Dazu werden bei der Auswahl unserer Lieferanten künftig verstärkt Nachhaltigkeitsaspekte berücksichtigt. Ein wichtiger Ausgangspunkt ist hierbei eine einheitliche Lieferantenselbstauskunft, bei der beispielsweise auch Informationen zu Nachhaltigkeitszertifizierungen unserer Lieferanten abgefragt werden.

„Bereits seit ihrer Gründung wird die WISAG von der Eigentümerfamilie erfolgreich geführt. Daraus resultiert eine unternehmerische Nachhaltigkeit, deren treibende Kraft unsere gelebten Werte sind. Wir stellen den Menschen in den Fokus, passen unsere Geschäftsmodelle den Veränderungen unserer Märkte an und gehen oftmals auch auf neuen Wegen die Extrameile.

Wir übernehmen Führung, treffen mit Weitblick schnell Entscheidungen und handeln verlässlich. Diese Kultur prägt auch das Gefühl einer besonderen Zugehörigkeit als Teil einer Familie. Das gibt dem Begriff Familienunternehmen eine doppelte Bedeutung, legt aber vor allem – und das ist viel wichtiger – die Basis dafür, dass diese besondere Art von Nachhaltigkeit auch in Zukunft Bestand hat.“



**Harald Heibel**  
Geschäftsführender Direktor,  
WISAG Industrie Service Holding SE



## Die WISAG als Wertegemeinschaft

Unser Erfolg gründet sich auf einer wertorientierten Unternehmenskultur. Diese umfasst nicht nur die strikte Einhaltung aller gesetzlichen Vorgaben und internen Richtlinien, sondern erfordert auch eine innere Überzeugung unserer Mitarbeitenden. Als Richtschnur für unser tägliches Handeln haben wir deshalb im Jahr 2010 drei zentrale Werte definiert, die wir jeden Tag aufs Neue mit Leben füllen:

### Wertschätzung

Die WISAG ist aufmerksam. Wir begegnen allen Menschen mit Wertschätzung und Respekt. Wir erkennen Probleme, bevor sie entstehen und denken für unsere Kunden immer den entscheidenden Schritt voraus.

### Einsatz

Die WISAG ist selbstbewusst. Wir zögern nicht, sondern packen an. Und das gemeinsam in einem starken Team. Wir wissen, was wir können, und geben nicht auf, bis wir neue Lösungen gefunden haben.

### Bunt

Die WISAG ist neugierig. Wir gehen mit offenen Augen durch die Welt, sind bunt und international. Diese Vielfalt ist unsere Stärke: Wir denken voraus und auch mal um die Ecke, wenn es uns zu neuen Lösungen verhilft.

Unsere Werte wirken sowohl nach innen als auch nach außen. Einerseits sind sie die Grundlage für die verlässliche und kollegiale Zusammenarbeit innerhalb unseres Unternehmens. Andererseits ermöglichen sie es uns, vertrauensvolle Partnerschaften aufzubauen und langfristige Kundenbeziehungen zu erhalten.

„Das Herz der WISAG schlägt in den Regionen und Sparten, bei den Kolleginnen und Kollegen, die an den über 250 WISAG Standorten nach bestem Wissen und Gewissen ihrer unternehmerischen Verantwortung nachkommen und die Geschäfte vor Ort im Sinne unserer Unternehmenswerte und -leitsätze führen und voranbringen.“

**Michael C. Wisser**  
Vorstand der WISAG  
Unternehmensgruppe





## Führen heißt Vorbild sein

Diese Unternehmenskultur gilt es zu pflegen. Eine zentrale Funktion dabei erfüllen unsere Führungskräfte – denn Führen heißt für uns, Vorbild zu sein.

**Die sieben Führungsgrundsätze der WISAG stehen unter dem Motto „Alles führt zum Kunden“:**

- Leben Sie unsere Werte.
- Seien Sie Vorbild.
- Seien Sie zielorientiert.
- Reden Sie miteinander.
- Fordern und fördern Sie Mitarbeiter.
- Motivieren Sie.
- Handeln Sie im Sinne des Ganzen.

Unsere Führungskräfte verstehen sich als Wegbereiter, die Talente fördern und dabei stets das Gesamtziel des Unternehmens im Blick behalten. Sie reflektieren ihr eigenes Führungsverhalten und zeigen sich offen für Impulse.

## Compliance als Grundpfeiler täglichen Handelns

Compliance, also Rechtstreue und Regelkonformität, ist für uns selbstverständlich und Grundpfeiler unseres täglichen Handelns. In Deutschland gelten weitreichende gesetzliche Grundlagen, die den Rahmen für den Umgang mit Mitarbeitenden, Geschäftspartnern und Kunden bilden. Der Aufbau unserer Compliance-Organisation orientiert sich am Prüfungsstandard PS 980 des Instituts der Wirtschaftsprüfer in Deutschland e.V. sowie dem Three-Lines-of-Defense-Modell. Innerhalb der eigenständigen Geschäftsbereiche der WISAG berät der Compliance-Bereich, spricht Empfehlungen aus und entwickelt Präventionsmaßnahmen wie Schulungen, um Rechtstreue und Regelkonformität sicherzustellen. Unsere interne Revision agiert als unabhängiger Kontrollmechanismus. Sie überprüft das operative Geschäft sowie die Überwachungsinstanzen und stellt sicher, dass die Unternehmensleitung und die Aufsichtsgremien über alle wesentlichen Risiken informiert sind und fundierte Entscheidungen treffen können. Bei festgestellten Verstößen ergreifen wir unverzüglich Abhilfemaßnahmen.

Eine Null-Toleranz-Politik bei Korruptionsstraftaten, Bestechung oder anderen rechtswidrigen Praktiken ist für uns selbstverständlich. Dafür unterziehen wir unsere Compliance-Prozesse einer regelmäßigen Prüfung und passen sie an die aktuelle Gesetzeslage an. Um das Korruptionsrisiko zu minimieren, praktizieren wir die Funktionstrennung und setzen auf Genehmigungsverfahren sowie ein Mehraugenprinzip. Zudem haben wir im Zuge des Hinweisgeberschutz- und des Lieferkettensorgfaltspflichtengesetzes Meldekanäle eingerichtet, um Hinweisgebern die Möglichkeit zu geben, Verstöße über verschiedene Kommunikationskanäle zu melden. Der Compliance-Beauftragte geht jeder Beschwerde nach. Im Jahr 2023 wurde ein Vorfall im Zusammenhang mit Korruption verzeichnet, an dem drei Mitarbeitende beteiligt waren.

Um das Bewusstsein für Compliance-Themen in der Organisation weiter auszubauen, führen verschiedene Sparten und Geschäftsbereiche bereits spartenspezifische Compliance-Schulungen durch. Derzeit erarbeiten wir eine einheitliche Compliance-Schulung für das gesamte Unternehmen. Darüber hinaus beinhalten die Verhaltenskodizes unserer Spartengesellschaften Leitlinien zum gesetzeskonformen Geschäftsverhalten.



## Gradmesser für unser Nachhaltigkeitsengagement

Ein wichtiger Indikator für unsere Nachhaltigkeitsbemühungen ist das EcoVadis-Rating. Es bewertet Richtlinien, Maßnahmen und Berichterstattung zu den Themen Umwelt, Arbeits- und Menschenrechte, Ethik und nachhaltige Beschaffung. Im Jahr 2023 hat unser größter Geschäftsbereich, die WISAG Facility Service, ihren EcoVadis-Status von Bronze auf Silber verbessert. Im Jahr 2024 erhielt sie die EcoVadis-Zertifizierung in Gold und zählte damit zu den „Top 5%“ des Ratings. Die Platzierung zeigt, dass unsere im Berichtsjahr ergriffenen Maßnahmen wirksam waren.

Auch einzelne weitere Sparten- und Regionalgesellschaften haben das EcoVadis-Rating durchlaufen. Für das Jahr 2025 streben wir ein Rating für die gesamte Unternehmensgruppe an. Das EcoVadis-Rating unterstützt uns dabei, Verbesserungspotenziale zu erkennen und zu nutzen. Mithilfe dieses Instruments können wir unsere Managementprozesse in puncto Nachhaltigkeit optimieren.

Stetige Verbesserungsprozesse sind auch ein wesentlicher Aspekt der von uns implementierten Managementsysteme. Unsere Geschäftsbereiche und Sparten verfügen über zahlreiche Systeme nach international anerkannten Normen. Hierzu zählen unter anderem Systeme für Qualitätsmanagement (ISO 9001), Umweltmanagement (ISO 14001), Arbeitsschutz (ISO 45001) und Informationssicherheit (ISO 27001).





## Nachhaltige Beschaffung

Zur Erbringung unserer Dienstleistungen nutzen wir täglich eine Vielzahl an Produkten unserer Lieferanten wie beispielsweise Reinigungsmittel oder Werkzeuge. Wir achten darauf, dass unsere Lieferanten zunehmend nachhaltige Kriterien erfüllen, denn die Lieferkette ist unter anderem für den Großteil der Emissionen in Scope 3 verantwortlich. Diese entstehen durch vor- und nachgelagerte Aktivitäten entlang der gesamten Wertschöpfungskette – vom Produkteinkauf bis hin zur Entsorgung. Ein zentrales Anliegen ist für uns auch die Einhaltung von Menschenrechten in der Lieferkette. Bei der Beschaffung von Produkten und Dienstleistungen achten wir daher auf eine verantwortungsvolle Wertschöpfungskette und machen Nachhaltigkeit neben Wirtschaftlichkeit zu einem wesentlichen Kriterium bei der Wahl unserer Lieferanten.

## Umsetzung des Lieferkettensorgfaltspflichtengesetzes

Die Achtung der Menschenrechte stellt für uns ein Kernelement einer verantwortungsvollen Unternehmensführung dar. Durch unsere Grundsatzerklärung zur Wahrung der Menschenrechte in Verbindung mit den Rahmenbedingungen für Geschäftspartner der WISAG Unternehmensgruppe bekennen wir uns zu einer Null-Toleranz-Politik gegenüber Menschenhandel, Zwangs- und Kinderarbeit.

Die von uns verabschiedete „Grundsatzerklärung“ ist in Kapitel 4 beschrieben und gilt auch für alle Unternehmen in unserer Lieferkette. Indem wir die Vorgaben des Lieferkettensorgfaltspflichtengesetzes einhalten, reduzieren wir Risiken für Mensch und Umwelt entlang unserer Lieferkette und dadurch auch rechtliche Folgerisiken. Das gleiche Verhalten erwarten wir auch von unseren Zulieferern. Unsere Anforderungen sind in den „Rahmenbedingungen für die Zusammenarbeit mit Gesellschaften der WISAG Gruppe“ dargelegt, die die vertragliche Anerkennung durch unsere Lieferanten erfordern. Dazu zählen:

- **Soziale Verantwortung:** Die WISAG erwartet von ihren Lieferanten, dass sie ihre Beschäftigten angemessen entlohnen, dass Arbeitszeiten sowie Arbeits- und Gesundheitsschutz gesetzeskonform geregelt und eingehalten werden. Es gelten das Diskriminierungsverbot und die Mindestalterempfehlung der ILO-Konventionen.
- **Ökologische Verantwortung:** Unsere Lieferanten müssen ihrer ökologischen Verantwortung nachkommen, indem sie die geltenden Umweltschutzvorschriften einhalten. Sie verpflichten sich, Energieverbrauch und Emissionsausstoß zu senken.
- **Ethisches Geschäftsverhalten:** Die Normen der fairen Geschäftstätigkeit, der fairen Werbung und des fairen Wettbewerbs sind einzuhalten. Es gilt das Verbot aller Formen von Bestechung, Korruption, Erpressung und Unterschlagung.
- **Umsetzung der Anforderungen:** Die WISAG erwartet von ihren Lieferanten, dass sie Risiken innerhalb ihrer Lieferkette identifizieren sowie angemessene Maßnahmen zur Risikominimierung ergreifen. Die WISAG ist berechtigt, bei Bedarf Audits oder Kontrollen durchzuführen.

Bei Verstößen gegen die von uns formulierten Rahmenbedingungen fordert die WISAG die betreffenden Lieferanten zu Abhilfemaßnahmen auf und behält sich vor, bei andauernder Nichteinhaltung die Geschäftsbeziehung zu beenden. Über eine Meldestelle kann auf potenzielle Missstände entlang der Lieferkette oder in unserem Unternehmen hingewiesen werden. Im Verdachtsfall können sich sowohl unsere Mitarbeitenden als auch Externe an diese Meldestelle wenden ([vgl. auch Seite 49](#)).

Faire und partnerschaftliche Beziehungen zu unseren Lieferanten sind für uns von entscheidender Bedeutung. Das spiegelt sich auch in der Art und Weise wider, wie wir mit offenen Forderungen umgehen. Im Durchschnitt begleichen wir eingehende Rechnungen innerhalb von rund 13 Tagen.



## Bausteine für eine nachhaltige Beschaffung

Im Rahmen unserer Nachhaltigkeitsstrategie möchten wir unsere vorgelagerte Wertschöpfungskette zunehmend nachhaltiger gestalten. Hier setzt unser Einkauf an, der derzeit zum Großteil auf Spartenebene organisiert ist. So stellen wir die nötige Flexibilität für unser breites Dienstleistungsportfolio sicher.

Um unsere Einkaufsprozesse nachhaltiger auszurichten, haben wir im Jahr 2023 den Arbeitskreis „Nachhaltige Beschaffung“ ins Leben gerufen. In regelmäßigen Workshops tauschen sich die Mitglieder über aktuelle Entwicklungen aus und erarbeiten übergreifende Lösungen, wie unser Einkauf unternehmensweit nachhaltiger gestaltet werden kann. Damit schaffen wir Synergien in den verschiedenen Geschäftsbereichen und Sparten der WISAG. Ziel des Arbeitskreises ist die Entwicklung einer neuen, unternehmensweiten Einkaufsrichtlinie, die relevante Nachhaltigkeitskriterien berücksichtigt. Ab 2025 werden wir alle Rahmenvertragspartner auffordern, unsere Lieferantenselbstauskunft zu beantworten. In einigen Sparten und Geschäftsbereichen erfolgen bereits heute Lieferantenaudits.

Bei der Beschaffung setzen wir auf drei zentrale Bausteine: eine Lieferantenselbstauskunft und -bewertung, den Ersatz eigengenutzter Verbrauchsmaterialien durch nachhaltigere Alternativen sowie den schrittweisen Nachweis des Product Carbon Footprint unserer eingekauften Produkte. Hierfür treten wir in den Dialog mit unseren Lieferanten, denn wir sind davon überzeugt, dass Nachhaltigkeit starke Partnerschaften braucht.

Ein intensiver Austausch unserer Einkaufsabteilungen mit unseren Lieferanten ist darüber hinaus nötig, um auszuloten, welche herkömmlichen von uns genutzten Produkte durch nachhaltige Alternativen ersetzt werden können. Unser Ziel ist es, das Portfolio nachhaltiger extern beschaffter Produkte und Materialien, die wir für unsere Arbeit benötigen, schrittweise zu erweitern. Ausgenommen davon sind Materialien, die von unseren Kunden in Ausschreibungen festgelegt sind. Ein Beispiel für eine gelungene Substituierung sind biologisch abbaubare Reinigungsprodukte des Unternehmens Tana-Chemie ([vgl. auch Seite 36](#))

Eine unternehmensweite Lieferantenselbstauskunft liefert uns mehr Transparenz über die Nachhaltigkeitsleistungen unserer Lieferanten. Soziale, ökologische und Governance-Kriterien ermöglichen es uns, nachhaltige Lieferanten zu priorisieren.



## IT-Sicherheit

Das Thema Digitalisierung ist eine von vier Säulen unserer Vision 2030 und stellt für uns – neben den durch die CSRD vorgegebenen Themen der Wesentlichkeitsanalyse – ein zentrales Thema dar. Wir wollen die Chancen digitaler, datengetriebener Geschäftsmodelle nutzen, um unsere Zukunftsfähigkeit zu sichern. Auch in der Dienstleistungsbranche wächst die Nachfrage nach innovativen technologischen Lösungen. Daher erweitern wir unser Portfolio kontinuierlich um digitale Services für unsere Kunden. Mit einem steigenden Digitalisierungsgrad wachsen jedoch auch die Anforderungen an die IT-Sicherheit. Viele unserer Systeme sind eng mit den IT-Strukturen unserer Kunden – etwa in der Industrie oder Luftfahrt – verknüpft. Das Vertrauen unserer Kunden in unsere Fähigkeit, diese sensiblen Schnittstellen zu sichern, ist für uns daher entscheidend. Dass wir dem Thema Informationssicherheit grundsätzlich höchste Priorität zuordnen, bestätigt auch die erfolgreiche ISO 27001-Zertifizierung, die wir im August 2023 erhalten haben.

## Maßnahmen zur Abwehr von Cyberangriffen

Die Sicherheitssysteme und Abläufe der WISAG IT sind darauf ausgerichtet, möglichen Cyberangriffen bestmöglich zu begegnen. Aufgrund zweier Cyberangriffe in den Jahren 2022 und 2023 haben wir unsere IT-Sicherheitsstandards weiter erhöht, indem wir unsere Prozesse, Systeme und Schulungen durchgängig optimiert haben. Unser IT-Team erweitert kontinuierlich die Sicherheitsvorkehrungen und arbeitet eng mit erfahrenen Experten aus dem Bereich Cyber Security zusammen. Ein umfassendes Monitoring hilft, Unregelmäßigkeiten auf den Servern frühzeitig zu erkennen. Im Falle eines Angriffs befolgt unser entsprechend geschultes Personal den dafür vorgesehenen Notfallplan, den wir kontinuierlich weiterentwickeln.



Bei einer Cyberattacke nehmen wir sämtliche Systeme umgehend vom Netz und betroffene Teile der Infrastruktur werden schnellstmöglich isoliert, um Auswirkungen auf die Systeme von Kunden und Geschäftspartnern zu vermeiden. Bei der Analyse von Attacken kooperiert die WISAG mit erfahrenen und vom BSI zertifizierten Forensik-Unternehmen, um Indikatoren des Angriffs zu ermitteln und in die Sicherheitslösungen sowie das Frühwarnsystem zu integrieren.



# 3 Fragen an Tim Darda

Als Information Security Officer ist Tim Darda bei der WISAG für die Sicherheit sensibler Daten verantwortlich. In unserem Interview spricht er mit uns unter anderem darüber, was die WISAG aus zwei Cyberangriffen gelernt hat.

**Herr Darda, trotz hoher Sicherheitsmaßnahmen wurde die WISAG bereits zweimal Opfer von Cyberangriffen. Welche Erkenntnisse ziehen Sie aus dieser Erfahrung?**

Als Unternehmen ist man aus meiner Sicht nie zu 100 Prozent sicher vor Angriffen dieser Art – dafür gehen die Täter mittlerweile zu professionell und strategisch vor. Man könnte fast schon von einem neuen Geschäftsmodell sprechen, das sich in den letzten Jahren in diesem Bereich etabliert hat. Wir haben im Zuge der beiden Angriffe viel darüber gelernt, wie wir uns durch weitere Sicherheitsmechanismen und -programme noch besser aufstellen können, um solche Angriffe künftig bestmöglich zu verhindern. Zudem wissen wir nun, wie wir im Ernstfall noch besser reagieren und schneller wieder arbeitsfähig werden. Bei dem ersten Angriff konnten wir nach

einer Woche wieder mit den wichtigsten Programmen arbeiten. Bis nahezu alles wieder funktioniert hat, hat es ungefähr drei Monate gedauert. Bei dem zweiten Angriff war ein Großteil der Anwendungen bereits nach zwei Tagen wieder nutzbar – für uns ein großer Erfolg!

**Seit August 2023 ist die WISAG nach ISO 27001 zertifiziert. Was bedeutet das für unsere Kunden und für uns selbst?**

Das Zertifikat sorgt bei unseren Kunden vor allem für mehr Vertrauen und eine höhere Glaubwürdigkeit, da sie in den meisten Fällen genau wissen, welche hohen Standards für die Zertifizierung erfüllt werden müssen. Wir selbst, aber auch unsere Kunden profitieren von den minimierten Sicherheitsrisiken aufgrund der notwendigen Risiko- und Schwachstellenanalysen und der damit einhergehenden Behebung aufgedeckter Schwachstellen. Zudem stellen wir fest, dass seit der Zertifizierung deutlich mehr Kontrollen, Dokumentationen und Audits durchgeführt werden – was im ersten Schritt zwar etwas aufwändig ist, im Ergebnis aber zu einer höheren Qualität und

Sicherheit führt. Letzten Endes kann eine lückenlose Dokumentation sogar viel Zeit einsparen.

**Internes oder externes Rechenzentrum: Auf welche Lösung setzt die WISAG?**

Die WISAG setzt – bis auf wenige Ausnahmen – auf ein internes Rechenzentrum. Über dieses laufen die meisten unserer Applikationen, was mehrere Gründe hat. Der Hauptgrund für diese Entscheidung ist, dass wir dieses Rechenzentrum nach unseren eigenen Wünschen und Bedarfen gestalten und entsprechend auch selbst betreuen, warten und optimieren können. Damit haben wir die absolute Hoheit über unsere Daten. Neben den Sicherheitsaspekten zählt die Entscheidung für ein internes Rechenzentrum auch auf unsere Nachhaltigkeitsbemühungen ein, da wir so sicherstellen können, dass es ausschließlich mit Ökostrom betrieben wird.





## 6 / Glossar

**CO<sub>2</sub>-Äquivalente:** Kohlendioxidäquivalente, CO<sub>2</sub>e, Maßeinheit zur Vereinheitlichung des Erderwärmungspotenzials der verschiedenen Treibhausgase, die Erwärmungswirkung dieser Gase wird im Vergleich zu derjenigen von CO<sub>2</sub> ausgedrückt.

**Cradle to Cradle® :** C2C, „von der Wiege bis zur Wiege“, Ansatz für eine durchgängige Kreislaufwirtschaft, Cradle-to-Cradle-Produkte sind so gestaltet, dass ihre Inhaltsstoffe oder Materialien in den Kreislauf zurückgeführt werden können, aus dem sie stammen.

**Greenhouse Gas Protocol:** GHG Protocol, weltweiter Standard zur systematischen Erfassung und Bilanzierung von Treibhausgasemissionen, die in drei Scopes eingeteilt werden.

**Repowering:** Ersatz älterer, leistungsschwächerer Windenergieanlagen durch leistungsstärkere und effizientere Neuanlagen.

**Scope 1-Emissionen:** Direkte Treibhausgasemissionen aus Quellen, die sich im Eigentum oder unter der Kontrolle des Unternehmens befinden.

**Scope 2-Emissionen:** Indirekte Emissionen aus der Erzeugung von erworbener oder erhaltener Energie (Elektrizität, Dampf, Wärme oder Kühlung), die das Unternehmen verbraucht.

**Scope 3-Emissionen:** Indirekte Emissionen, die durch vor- und nachgelagerte Unternehmenstätigkeiten in der Wertschöpfungskette entstehen.

**Sublimation:** Übergang eines festen Stoffes in den gasförmigen Aggregatzustand.

**Treibhausgase:** THG, dazu zählen Kohlendioxid (CO<sub>2</sub>), Methan (CH<sub>4</sub>), Distickstoffoxid (N<sub>2</sub>O), Schwefelhexafluorid (SF<sub>6</sub>), Stickstofftrifluorid (NF<sub>3</sub>), teilfluorierte Kohlenwasserstoffe (HFKW) und perfluorierte Kohlenwasserstoffe (PFC).

### Abkürzungen

<b>AGG:</b>	Allgemeines Gleichbehandlungsgesetz
<b>BSI:</b>	Bundesamt für Sicherheit in der Informationstechnik
<b>CCF:</b>	Corporate Carbon Footprint (CO <sub>2</sub> -Fußabdruck von Unternehmen)
<b>CSRD:</b>	Corporate Sustainability Reporting Directive
<b>E-Mobilität:</b>	Elektromobilität
<b>ESG:</b>	Environmental, Social, Governance (Umwelt, Soziales, verantwortungsvolle Unternehmensführung)
<b>ESRS:</b>	European Sustainability Reporting Standards (Europäische Standards für die Nachhaltigkeitsberichterstattung)
<b>EU:</b>	Europäische Union
<b>HR:</b>	Human Resources (Personalwesen)
<b>ILO:</b>	International Labour Organization (Internationale Arbeitsorganisation)
<b>ISO:</b>	International Organization for Standardization (Internationale Organisation für Normung)
<b>IT:</b>	Informationstechnik
<b>KPI:</b>	Key Performance Indicator (Kennzahl/Leistungskennzahl)
<b>LkSG:</b>	Lieferkettensorgfaltspflichtengesetz
<b>LUCIE:</b>	Lightweighted User Centric Interface Experience
<b>MWh:</b>	Megawattstunde
<b>PCF:</b>	Product Carbon Footprint (CO <sub>2</sub> -Fußabdruck von Produkten)
<b>PV:</b>	Photovoltaik
<b>SAP:</b>	Systeme, Anwendungen und Produkte in der Datenverarbeitung (deutsches Software-Unternehmen)
<b>TEUR:</b>	Tausend Euro
<b>THG:</b>	Treibhausgas



## Impressum

### Herausgeber

WISAG Dienstleistungsholding SE  
Herriotstraße 3  
D-60528 Frankfurt am Main  
[www.wisag.de](http://www.wisag.de)

### Kontakt

[jens.schmidt@wisag.de](mailto:jens.schmidt@wisag.de)

### Redaktion

WISAG Dienstleistungsholding SE  
SAIM GmbH

### Design

LauferNeo GmbH  
Agentur ais GmbH

### Konzept & Beratung

SAIM GmbH

### Bildquellenhinweis

WISAG Dienstleistungsholding SE  
S. 37 4JetTechnologies  
S. 37 iStockphoto: welcomia

### Veröffentlichung

Dezember 2024

© WISAG Dienstleistungsholding SE